

ADMINISTRACIÓ LOCAL

AJUNTAMENTS

AJUNTAMENT DE VILASSAR DE DALT

EDICTE pel qual es fa pública l'aprovació de la convocatòria i les bases del procés selectiu per a la provisió mitjançant promoció interna oberta d'una plaça de caporal de la Policia Local de l'Ajuntament de Vilassar de Dalt i la constitució d'una borsa de treball (ref. GREC2023000074).

Per resolució d'alcaldia número 2023AJUN002807 de data 6 de novembre de 2023, ha estat aprovada la convocatòria, les bases i l'inici del procés selectiu per a la provisió mitjançant promoció interna oberta d'una plaça de caporal de la policia local de l'Ajuntament de Vilassar de Dalt i la constitució d'una borsa de treball. Les bases reguladores aprovades són les que a continuació es relacionen:

"BASES ESPECÍFIQUES DEL CONCURS OPOSICIÓ PER A LA PROVISIÓ MITJANÇANT PROMOCIÓ INTERNA OBERTA D'UNA PLAÇA DE CAPORAL DE LA POLICIA LOCAL DE L'AJUNTAMENT DE VILASSAR DE DALT I CONSTITUCIÓ D'UNA BORSA DE TREBALL

PRIMERA.- OBJECTE DE LA CONVOCATÒRIA

Aquestes bases tenen per objecte la regulació del procediment per a la provisió per promoció interna oberta, mitjançant el sistema de concurs oposició, d'una plaça de caporal de la Policia Local de l'Ajuntament de Vilassar de Dalt, més les vacants que puguin produir-se abans de la finalització de les proves, enquadrades dins el grup d'administració especial, subgrup de serveis especials, classe policia local, dotades amb un sou anual corresponent al grup i subgrup C1, amb les pagues extraordinàries, triennis i altres emoluments establerts per la legislació vigent.

D'acord amb la Llei 5/2020, de mesures fiscals, financeres, administratives i del sector públic i de creació de l'impost sobre les instal·lacions que incideixen en el medi ambient, es modifica l'article 7 de la Llei 16/1991, del 10 de juliol, de les policies locals, a on s'estableix que els policies locals gaudeixen a tots els efectes, en l'exercici de llurs funcions, de la condició d'agents de l'autoritat.

En aquestes bases només es convoca una plaça, per tant, no hi ha reserva de places per a dones d'acord amb el que estableix la disposició addicional vuitena de la Llei 16/1991, de 10 de juliol, de les policies locals.

SEGONA.- CONDICIONS DELS ASPIRANTS

Per prendre part en aquesta convocatòria, els aspirants han de reunir els requisits següents:

- Tenir ciutadania espanyola, de conformitat amb les lleis vigents.
- Tenir una antiguitat mínima de dos anys com a funcionari o funcionària de carrera en la categoria d'agent del cos de la Policia Local de qualsevol cos de policia local de Catalunya.
- Estar en alguna de les situacions administratives següents: servei actiu, serveis especials o servei en comunitats autònomes o serveis en altres administracions.
- Complir les condicions exigides per exercir les funcions que els puguin ser encomanades, d'acord amb el que determinen la Llei 16/1991, de 10 de juliol, les disposicions que la despleguin i el Reglament dels cossos de policia local.
- Tenir 18 anys i no excedir l'edat màxima de jubilació forçosa.
- Estar en possessió del títol de batxillerat, tècnic o una altra d'equivalent o superior. En cas de presentació

CVE-DOGC-A-23324068-2023

d'altres títols equivalents, la persona aspirant haurà d'aportar un certificat oficial de l'equivalència de les titulacions presentades. Si es tracta d'un títol obtingut a l'estranger, s'ha de disposar de la corresponent homologació del Ministeri d'Educació.

g) No patir cap malaltia ni estar afectat per cap impediment físic o psíquic que impossibiliti el normal exercici de les funcions pròpies de la categoria, d'acord amb el que consta en l'Annex III.

h) No haver estat condemnat per cap delictes. No estar inhabilitat per a l'exercici de les funcions públiques ni estar separat mitjançant expedient disciplinari del servei de cap administració pública. Serà aplicable, tanmateix, el benefici de la rehabilitació, sempre que l'aspirant ho acrediti mitjançant el corresponent document oficial.

i) Estar en possessió dels permisos de conduir de les classes B i A2.

j) Compromís de portar armes, que es prendrà mitjançant declaració jurada.

k) Tenir la capacitat i posseir el grau de coneixements de la llengua catalana, exigint que ha de ser de nivell B2. Si la persona aspirant no acredita documentalment els coneixements de llengua catalana, haurà de superar una prova específica de coneixements en la qual resultarà apte/a o no apte/a.

l) Haver satisfet la taxa per drets d'examen d'acord amb el que es detalla a la base tercera.

Tots els requisits s'han de complir el darrer dia de presentació de sol·licituds.

TERCERA.- SOL·LICITUDS

Les sol·licituds per prendre part en aquesta convocatòria s'han de presentar al registre general de l'Ajuntament, dins el termini improrrogable de 20 dies hàbils des del següent al de la seva publicació al Butlletí Oficial de la Província de Barcelona, i s'han d'adreçar a la presidència de la Corporació. També poden presentar-se en qualsevol de les altres formes previstes a l'article 16 de la Llei 39/2015, d'1 d'octubre, de règim jurídic de les administracions públiques i del procediment administratiu comú.

Els aspirants han de manifestar en aquest document que reuneixen totes i cada una de les condicions exigides en la base segona.

Les sol·licituds han d'anar acompanyades de la documentació acreditativa dels mèrits que s'al·leguin per a la fase de concurs.

Els drets d'examen es fixen en la quantitat de 15 euros i han de ser satisfets prèviament pels aspirants mitjançant ingrés en el compte corrent ES15 2100 4436 7213 0025 9217, on obligatòriament s'haurà de fer constar el número d'expedient del procés selectiu següent GREC2023/74 seguit del número del DNI i la lletra de l'aspirant més la paraula caporal i d'adjuntar el resguard acreditatiu del pagament a la sol·licitud.

Per participar en la convocatòria, s'ha d'adjuntar a la sol·licitud la documentació acreditativa dels requisits i mèrits al·legats.

La documentació que ha d'acompanyar la sol·licitud normalitzada és la següent:

a) Document nacional d'identitat (DNI) o resguard del seu tràmit.

b) Titulació exigida per participar en el procés selectiu (o certificat oficial de l'equivalència de la titulació presentada), o rebut que acrediti el pagament dels drets d'expedició del títol. Si la titulació s'ha obtingut a l'estranger, s'ha d'adjuntar l'homologació corresponent.

c) Certificat de Nivell B2 de català.

d) Permís de conduir de les classes A2 i B.

e) Document d'autovaloració dels mèrits al·legats.

f) Els documents acreditatius dels mèrits al·legats, juntament amb l'Informe de vida laboral actualitzat emès per la Tresoreria General de la Seguretat Social.

g) Justificant de pagament de la taxa per drets d'examen.

QUARTA.- LLISTA D'ASPIRANTS

CVE-DOGC-A-23324068-2023

Un cop finalitzat el termini de presentació de sol·licituds, la presidència de la corporació, o autoritat delegada, dictarà resolució en el termini màxim trenta dies, aprovant les llistes d'aspirants admesos i exclosos, i concedirà un termini de deu dies hàbils per a esmenes o reclamacions possibles.

En el cas que una persona aspirant no aparegui ni a la llista provisional de persones admeses ni a la d'exclosos, haurà de presentar una instància i adjuntar-hi el justificant de la presentació de la sol·licitud dins el termini, a través de la seu electrònica de l'Ajuntament de Vilassar de Dalt.

En el cas que les persones excloses no esmenin dins d'aquest termini els defectes que se'ls imputen o no aportin la documentació preceptiva que n'hagi motivat l'exclusió, es considerarà que desisteixen de la seva sol·licitud de participació. A fi d'evitar errors, les persones participants han de comprovar a la llista provisional de persones admeses i excloses a la convocatòria, de manera fefaent, no només que no figuren com a excloses, sinó que, a més, hi consten com a admeses.

Una vegada finalitzat el termini de reclamacions i resoltes les possibles incidències, es farà pública la llista definitiva de persones admeses i excloses. La llista de persones aspirants admeses i excloses, així com els successius anuncis de la convocatòria, es publicaran a la pàgina web i a l'e-tauler de l'Ajuntament.

Amb la publicació de la llista definitiva s'estimaran o es desestimaran les al·legacions presentades a la llista provisional de persones admeses i excloses i s'anunciarà el lloc, la data i l'hora de començament dels exercicis.

Amb aquesta publicació de les llistes es considera realitzada la notificació oportuna a les persones interessades i s'iniciarà el còmput dels terminis a efectes de possibles reclamacions o recursos.

L'admissió no implica el reconeixement dels requisits exigits, els quals s'hauran d'acreditar d'acord amb el que s'estableixen a les bases.

Les errades materials de fet es podran esmenar, en qualsevol moment, d'ofici o a petició dels interessats.

CINQUENA.- TRIBUNAL QUALIFICADOR

El tribunal qualificador estarà integrat per un nombre senar de persones designades per la corporació i formades per un president i vocals amb la següent distribució:

- a) Un terç ha de ser integrat per membres o persones, funcionàries de la mateixa corporació.
- b) Un altre terç ha de ser integrat per personal tècnic especialitzat en aquesta matèria.
- c) El terç restant ha de ser proposat pel Departament d'Interior, entre els quals hi haurà com a mínim, una persona proposada per l'Institut de Seguretat Pública de Catalunya i una altra per la Direcció General de Coordinació de les Polícies Locals.

En cas que el secretari no sigui membre del Tribunal, actua amb veu però sense vot.

En cap cas, el tribunal no pot estar constituït majoritàriament per membres en actiu que pertanyin al cos de la policia local de l'Ajuntament de Vilassar de Dalt.

En compliment dels principis d'especialitat i d'idoneïtat tècnica amb relació a les places convocades, s'ha de tenir en compte que tots els membres proposats hauran de ser especialistes en selecció de personal de l'Administració Local o experts en l'àmbit policial i de seguretat, i hauran de complir amb objectivitat i imparcialitat les funcions que se'ls assignin, i els deures d'abstenció que preveu la Llei.

El tribunal ha d'estar integrat, a més, pels membres suplents respectius que han de ser designats conjuntament amb els titulars.

La designació del tribunal s'ha de fer pública al tauler d'anuncis de l'ajuntament, com a mínim 15 dies abans de les proves.

El tribunal no pot constituir-se ni actuar sense l'assistència de més de la meitat dels seus membres, titulars o suplents indistintament, a més de la del president o presidenta i del secretari o secretària o de les persones que els substitueixin.

El tribunal pot disposar la incorporació a les seves tasques de tècnics i tècniques especialistes per a totes o algunes de les proves, els quals actuaran amb veu però, sense vot per debatre, en les sessions del tribunal, les qüestions que se'ls sotmetin relatives a les matèries de la seva competència.

El tribunal exclourà automàticament de la convocatòria les persones participants que durant el transcurs de la convocatòria realitzin conductes contràries a la bona fe, orientades a desvirtuar els principis d'equitat i igualtat

CVE-DOGC-A-23324068-2023

o altres comportaments que alterin el desenvolupament normal de la convocatòria.

El Tribunal queda facultat per resoldre els dubtes que es presentin al llarg de tot el procés selectiu, per prendre els acords que calguin per garantir-ne el funcionament correcte i per modificar l'ordre de les proves o de les fases d'oposició o concurs, si per nombre de persones participants o qualsevol altra necessitat organitzativa ho considera convenient.

El tribunal podrà determinar la realització de dues o més proves o exercicis en una sola sessió i la seva execució en l'ordre que consideri més adient. En aquest cas, la correcció de cada exercici restarà condicionada a la superació de les proves anteriors d'acord amb l'ordre establert en aquestes bases.

En tot cas, el funcionament del Tribunal qualificador, en el que no preveuen aquestes bases, s'adequarà a les normes que contenen la Llei 26/2010, de 3 d'agost, de règim jurídic i de procediment de les administracions públiques de Catalunya, i la Llei 40/2015, d'1 d'octubre, de règim jurídic del sector públic.

Als efectes previstos en el Reial Decret 462/2002, de 24 de maig, sobre indemnitzacions per raó del servei (BOE 30/05/02), el tribunal qualificador es classifica en la categoria segona.

SISENA.- PROCÉS DE SELECCIÓ

La selecció pel sistema de concurs oposició consisteix en la valoració de determinades condicions de formació, mèrits o nivell d'experiència relacionats amb la tasca policial a exercir i en la superació de les proves corresponents, inclosos el curs selectiu i el període de pràctiques. La puntuació obtinguda en la fase de concurs no podrà aplicar-se per superar els exercicis de la fase d'oposició.

En concret, el procés selectiu consta de les fases següents:

1. Fase d'oposició
2. Fase de concurs
3. Fase de formació (curs selectiu)
4. Fase de pràctiques

L'ordre d'actuació dels i de les aspirants, per a aquells exercicis que no puguin fer-se conjuntament serà el de la llista definitiva d'admesos i exclosos.

Per cadascuna de les proves es realitzarà una única crida. Els aspirants que no compareguin en el lloc, la data i l'hora assenyalats, fins i tot per raons de força major, seran definitivament exclosos del procés selectiu.

Queden totalment prohibits els aparells electrònics o analògics de tota mena, de gravació i reproducció de so i imatges, així com els aparells de telefonia mòbil en el transcurs de les proves selectives de la present convocatòria. L'incompliment de la norma comporta l'expulsió directa de les proves.

En el cas que el dia i l'hora de realització de les proves del procés selectiu alguna de les dones aspirants estigui hospitalitzada per embaràs de risc, causa de part o pels dies immediatament posteriors a aquest, el Tribunal articularà els mecanismes necessaris per a possibilitar-li la realització de la prova o les proves al recinte hospitalari on es trobi, dins el límit territorial de la comarca del maresme, sempre que sigui factible que aquesta execució es dugui a terme el mateix dia i hora en què ho facin la resta de persones aspirants convocades.

Per tal que el Tribunal habiliti aquest dispositiu, les persones aspirants que prevegin trobar-se el dia o dies de realització de les dites proves en la situació esmentada al paràgraf anterior, hauran d'informar del seu estat el Tribunal mitjançant un correu electrònic enviat a l'adreça rrhh@vilassardedalt.cat indicant a l'assumpte: "Aspirant en previsió de part". En aquest correu hauran d'especificar les seves dades personals (nom i cognoms, DNI i telèfon de contacte), així com la data i l'hospital previst per al part.

El termini establert per formalitzar aquesta petició és de 5 dies hàbils comptats a partir de l'endemà de la publicació de la data de realització de la prova corresponent.

Igualment, en el cas que alguna de les dones aspirants sigui mare lactant i consideri que la realització d'alguna de les proves li coincidirà amb la lactància del seu nadó, haurà de comunicar-ho a l'adreça electrònica rrhh@vilassardedalt.cat indicant a l'assumpte "Aspirant amb nadó lactant". En aquest correu hauran d'especificar les seves dades personals (nom i cognoms, DNI i telèfon de contacte).

El termini establert per formalitzar aquesta petició és de 5 dies hàbils comptats a partir de l'endemà de la

publicació de la data de realització de la prova corresponent.

En relació amb les proves d'aptitud física, les aspirants que el dia de la prova estiguin embarassades o no hagin complert les 16 setmanes des del naixement del fill o la filla podran:

a) Fer la prova, prèvia presentació el dia de la seva execució d'un certificat mèdic on consti expressament que la realització de les proves d'aptitud física recollides a l'Annex IV no representa cap perill per al seu estat físic o de gestació. Aquest certificat serà obligatori i haurà d'estar emès com a màxim fins 7 dies hàbils abans de la realització de les proves d'aptitud física.

b) Sol·licitar l'ajornament de la realització de la prova física a una data posterior a la data convocada. En aquest cas el tribunal assenyalarà una nova data que, en tot cas, haurà de ser anterior a la fase de concurs. Per fer aquesta prova s'ha de presentar igualment el certificat mèdic indicat a l'apartat anterior i amb les mateixes característiques. Les proves s'ajornaran per una sola vegada i les persones aspirants que no hi compareguin quedaran decaigudes en els seus drets i es considerarà que no han completat la fase d'oposició.

SETENA.- DESENVOLUPAMENT DEL PROCÉS

EXERCICIS DE LA FASE D'OPOSICIÓ

1r. exercici. Coneixements de llengua catalana (obligatori i eliminatori)

Consisteix en la realització d'exercicis de coneixements sintàctics i de comprensió de la llengua catalana i, si escau, en la realització d'una entrevista amb una persona experta que permeti valorar-ne els coneixements orals.

Per realitzar aquestes proves, el tribunal ha de comptar amb l'assessorament de persones tècniques especialitzades en normalització lingüística.

La qualificació d'aquest exercici és d'apte/a o no apte/a. Les persones aspirants que siguin considerades no aptes restaran eliminades del procés.

Queden exempts de realitzar aquesta els i les aspirants que acreditin documentalment, dins el termini de presentació de les sol·licituds, posseir el certificat de nivell intermedi de català (B2) de la Direcció General de Política Lingüística del Departament de Cultura, equivalent o superior. Poden restar igualment exempts de realitzar aquesta prova els i les aspirants que, hagin participat i obtingut plaça en algun procés de selecció per a l'accés a la condició de funcionari públic, hagin superat una prova o un exercici de coneixements de llengua catalana del mateix nivell o superior al que es demana, sempre que aportin la documentació que acrediti aquesta circumstància.

Per tot allò no previst en aquestes bases, quant a l'acreditació del nivell de català requerit, s'estarà al que preveu el Decret 161/2002 d'11 de juny, sobre l'acreditació del coneixement del català i l'aranès en els processos de selecció.

2n. exercici. Teòric (obligatori i eliminatori)

Els aspirants han de contestar a 40 preguntes en format test i/o de respostes taxades o d'espai limitat respectivament, més tres preguntes de reserva que seran proposades pel Tribunal i relacionades amb les diferents matèries de l'Annex I, en el temps màxim de 60 minuts. Les preguntes contestades correctament es puntuaran amb 0,25 punts, les contestades erròniament restaran 0,0625 punts cada una i les no contestades no descomptaran.

Les preguntes de reserva únicament seran tingudes en compte a efectes de còmput, i per ordre, en el cas, si escau, que el tribunal anul·li alguna de les preguntes en format test i/o de resposta taxada o d'espai limitat.

Aquest exercici es puntuarà de 0 a 10 punts. Seran eliminades les persones aspirants que obtinguin una qualificació inferior a 5 punts.

3r. exercici. Pràctic (obligatori i eliminatori)

Consistirà a resoldre per escrit, en el temps màxim de 60 minuts, un o més supòsits de caràcter pràctic que plantejarà l'òrgan de selecció sobre les funcions pròpies d'un Caporal de la policia local i relacionades amb el temari de l'Annex I.

En aquest exercici es tindran en compte els valors i l'ètica amb relació al servei públic, la capacitat de resoldre problemes, el treball en equip, la iniciativa, la versatilitat, la vocació de servei a les persones i l'aplicació dels principis més generals en la intervenció. També es tindrà en compte la qualitat en l'expressió escrita, la

CVE-DOGC-A-23324068-2023

capacitat de síntesi, l'ordre i la claredat de la redacció.

Si l'òrgan de selecció ho considera convenient, podrà demanar a les persones aspirants la lectura i/o exposició de l'exercici pràctic del procés i li podrà demanar els aclariments que consideri oportuns.

Es qualificarà de 0 a 20 punts. Seran eliminades les persones aspirants que obtinguin una qualificació final inferior a 10 punts.

4t. exercici. Aptitud física (obligatori i eliminatori)

Aquest exercici té per objecte comprovar, entre d'altres, les condicions de força, agilitat, rapidesa i resistència de la persona aspirant i consta de les proves que s'especifiquen a l'Annex IV.

Per fer aquestes proves, el tribunal comptarà amb l'assessorament de persones tècniques especialitzades en educació física.

Per fer aquest exercici, les persones participants s'hi han de presentar amb roba i calçat esportius.

Les característiques de cada prova, així com els barems de puntuació segons edat i sexe, es troben a l'Annex IV. A l'efecte del barem, es tindrà en compte l'edat que tingui la persona aspirant el darrer dia del termini de presentació de les sol·licituds.

El sistema de puntuació tindrà una distribució del 20% en la prova de llançament de pilota medicinal, del 30% en la cursa llançadora, del 20% en la prova de salt horitzontal i del 30% en la prova de velocitat-agilitat, que representa la valoració de la importància relativa de cada factor i de cada test en la puntuació final. Cada una d'aquestes proves serà valorada de 0 a 6 punts i després la nota obtinguda es transformarà d'acord amb els percentatges indicats en aquest paràgraf. En cada una de les proves de les què consta l'exercici, la persona aspirant haurà d'arribar a les marques d'exigència d'1 punt, segons barem, per tal que la seva nota sigui tinguda en compte. En l'exercici en què hi hagi més d'un intent, el resultat vàlid serà el millor de tots.

Aquesta prova tindrà caràcter eliminatori i l'aprovaran les persones que aconseguixin, en nota transformada, un mínim de 3 punts en una escala de 0 a 6. La qualificació final serà d'apte/a o no apte/a. Les persones que siguin declarades no aptes quedaran eliminades del procés de selecció.

Per fer aquest exercici els i les aspirants han de lliurar al tribunal un certificat mèdic oficial i original en el qual es faci constar explícitament que: "es reuneixen les condicions físiques necessàries per realitzar els exercicis de l'Annex IV de la convocatòria "Provisió de caporal de la Policia Local". Aquest certificat mèdic ha de ser nominal i ha d'estar datat, signat i segellat amb el número de col·legiat del o de la metge. El fet de no presentar aquest certificat dins el termini i en la forma escaients comportarà l'exclusió automàtica de la persona aspirant del procés selectiu.

Aquest certificat ha d'estar expedit com a màxim 3 mesos abans de la realització de les proves d'aquest exercici i s'haurà de lliurar en el moment de realització de les proves.

Durant la realització de la prova d'aptitud física es farà la comprovació de tatuatges, de manera independent.

Comportarà l'exclusió de la convocatòria el fet de tenir tatuatges amb un contingut contrari als principis, valors i competències establerts en el Codi d'ètica de la Policia de Catalunya (Acord GOV/25/2015, de 24 de febrer).

La comprovació de tatuatges implica el consentiment de les persones participants perquè se'ls facin fotografies dels tatuatges a fi de posar-les a disposició del tribunal qualificador per a la seva avaluació.

En el cas que el tribunal consideri que algun tatuatge és contrari als principis, valors i competències establerts en el Codi d'ètica de la Policia de Catalunya, exclourà la persona aspirant del procés selectiu, prèvia audiència per tal que al·legui el que consideri oportú.

Una vegada finalitzades les proves físiques, el Tribunal podrà determinar la realització de proves antidopatge entre les persones que les superin. El fet de donar un resultat positiu en una de les substàncies que especifica el Comitè Mèdic del Comitè Olímpic Internacional, o el fet de negar-se a fer-les, seran motius d'exclusió del procés selectiu.

5è exercici. Psicotècnic (obligatori i eliminatori)

L'objectiu d'aquest exercici és establir els criteris mínims que els candidats i candidates han de superar per a l'exercici policial. Aquests criteris mínims s'estableixen a partir dels resultats obtinguts a les bateries de tests psicotècnics gestionats per personal psicòleg.

En aquest exercici es tindran en compte les pautes previstes a la Resolució INT/2403/2015, per la qual es dona publicitat al protocol pel qual s'estableixen els criteris orientatius d'avaluació psicològica per a l'accés, la

promoció i la mobilitat de les policies locals de Catalunya.

Aquest exercici ha de contenir, com a mínim, proves aptitudinals i proves de personalitat adequades al perfil requerit. La bateria de tests a aplicar compleixen els requisits de validesa i fiabilitat i han estat baremats, estandarditzats i tipificats en una àmplia mostra de població que permet garantir la confiança en els resultats obtinguts.

- Prova aptitudinal: consistirà en una bateria de tests psicotècnics que valoraran les aptituds de la persona aspirant. El resultat de la prova aptitudinal serà d'apte/a o no apte/a. Les persones declarades no aptes restaran eliminades del procés selectiu.

La prova aptitudinal explora els següents àmbits: raonament verbal, raonament espacial, raonament numèric i raonament abstracte.

Per a la qualificació d'apte cal obtenir una puntuació mínima de 5 punts de mitjana en global (sobre 10), i que cap dels tests/escales aplicats hagi estat puntuat amb menys de 3 punts (sobre 10). En cas contrari, la persona serà declarada no apta. El barem aplicat correspon a la població de referència, que és en aquest cas persones aspirants a cossos de seguretat.

- Prova de personalitat: consistirà en una bateria de tests psicotècnics que valoraran la personalitat i l'estat psicològic de la persona aspirant, juntament amb una entrevista personal per integrar tots els elements explorats anteriorment.

Les puntuacions en aquesta prova van de 0 a 10 en totes les escales. Per considerar superada la prova s'han d'obtenir puntuacions superiors a 2 i puntuacions inferiors a 9 en cadascuna de les escales explorades, i obtenir puntuacions inferiors a 9 en les escales de control de la prova.

La falsedat demostrada en les respostes de les proves psicotècniques comportarà l'eliminació de la persona aspirant.

Una vegada realitzats els qüestionaris, els elements que s'hi exploraran s'integraran i es contrastaran en la posterior entrevista per determinar l'adequació de la persona aspirant al perfil competencial exposat en aquestes bases.

En cap cas l'avaluació del resultat de l'entrevista estarà condicionada o vinculada de manera exclusiva als tests de personalitat i aptitudinals, els quals constitueixen un element previ per orientar, si es considera convenient, el contingut de l'entrevista.

A les entrevistes hi ha d'estar present, com a mínim, un membre del tribunal segons l'article 18.3 del Decret 233/2002, de 25 de setembre, pel qual s'aprova el Reglament d'accés, promoció i mobilitat de les policies locals.

Tant les proves fetes com els resultats obtinguts per les persones candidates quedaran en possessió de l'Ajuntament de Vilassar de Dalt, que els custodiarà durant el temps establert reglamentàriament.

El resultat final de l'exercici es qualifica d'apte/a o no apte/a. Per superar-lo és necessària la qualificació d'apte/a tant en la prova aptitudinal i de personalitat com en l'entrevista personal.

FASE DE CONCURS

En aquesta fase es valoraran els mèrits que els aspirants hagin al·legat i acreditat documentalment, mitjançant originals o fotocòpies compulsades, d'acord amb el barem següent:

A) Experiència professional:

A.1 Per haver exercit com a agent de la policia local: per cada any complet 0,50 punts.

A.2 Per haver exercit en altres cossos policials: Per cada any complet 0,40 punts com a màxim.

A.3 Per haver realitzat tasques de responsabilitat en una categoria superior (inspector, sergent o caporal) en la policia local: Per a cada any complet 0,35 punts (fins a un màxim de 1,5 punts)

La puntuació total d'aquest apartat no podrà ser superior a 4 punts.

No es comptabilitzaran els dos anys d'antiguitat que s'estableix com a requisit per accedir a aquest procés selectiu

B) Formació professional:

B.1 Per cursos organitzats per l'Institut de Seguretat Pública de Catalunya, realitzats amb aprofitament:

- Per cursos de durada fins a 25 hores 0,20 punts per curs.
- Per cursos de 26 a 40 hores 0,40 punts per curs.
- Per cursos de 41 a 100 hores 0,60 punts per curs.
- Per cursos de 101 a 150 hores 0,70 punts per curs.
- Per cursos de 150 a 200 hores 0,80 punts per curs.

B.2 Per altres cursos relacionats amb la professió, realitzats amb aprofitament:

- Per cursos de durada fins a 25 hores 0,15 punts per curs.
- Per cursos de 26 a 40 hores 0,35 punts per curs.
- Per cursos de 41 a 100 hores 0,55 punts per curs.
- Per cursos de 101 a 150 hores 0,65 punts per curs.
- Per cursos de 150 a 200 hores 0,75 punts per curs.

La puntuació total d'aquest apartat no podrà ser superior a 3 punts.

Els aspirants han d'acreditar documentalment la durada en hores dels cursos realitzats.

Si no ho fan així, es computaran com cursos de durada fins a 25 hores.

C) Per la qualitat del treball desenvolupat a la policia local de Vilassar de Dalt.

En aquest apartat es valoraran els informes presentats al tribunal per dos comandaments, com a mínim, de la policia local de Vilassar de Dalt. Aquests informes avaluaran la qualitat del treball realitzat per cada aspirant en base als ítems següents:

I Professionalitat (0,10 punts)

I.I Aplicar correctament els coneixements i els procediments.

I.II Prendre les decisions adequades

I.III Saber actuar amb la rapidesa necessària

I.IV Solucionar els problemes

II Superació en el treball (0,10 punts)

II.I Interès per adquirir nous coneixements.

II.II Mantenir-se en bona forma física

III Relacions amb la comunitat (0,10 punts)

III.I Ser educat i respectuós

III.II Fer-se respectar

III.III Donar bona imatge

IV Integració en el cos (0,10 punts)

IV.I Col·laborar amb els companys

IV.II Ser ben acceptat pels altres

IV.III No crear conflictes

V Disciplina (0,10 punts)

V.I Complir satisfactòriament les tasques assignades a cada servei.

La puntuació d'aquest apartat no podrà ser superior a 0,50 punts.

D) Nivell de coneixement de la llengua catalana

CVE-DOGC-A-23324068-2023

Es valoraran els certificats superiors al nivell intermedi de català (B2) de la Secretaria General de Política Lingüística o altres d'equivalents, fins a un màxim d'1,5 punt:

D.1 Certificat de nivell de suficiència C1 1 punt.

D.2 Certificat de nivell superior C2 1,5 punts.

La puntuació d'aquest apartat no podrà ser superior a 1,5 punts.

E) Recompenses i distincions

Es valoraran les recompenses i distincions pròpies dels cossos de policia local o de la resta de forces i cossos de seguretat quan siguin rellevants en relació amb les funcions de la categoria de caporal. Es puntuarà amb 0,25 punts per cada recompensa o distinció justificades documentalment fins a un màxim d'1 punt.

La puntuació d'aquest apartat no podrà ser superior a 1 punt.

La puntuació total de la fase de concurs no pot ser, en cap cas, superior a 10 punts.

6è. exercici. Reconeixement mèdic

Consisteix en un reconeixement mèdic, realitzat per metges o metgesses col·legiats, per comprovar que no es detecta en les persones aspirants l'existència de cap de les exclusions mèdiques establertes a l'Annex III.

Els professionals als quals s'encarregui la realització de la prova mèdica lliuraran al tribunal un informe de cada una de les persones aspirants.

Prèviament a la realització del reconeixement mèdic, el tribunal farà públic a la pàgina web municipal una llista ordenada de les persones aspirants que hagin superat tots els exercicis anteriors de la fase d'oposició i de la fase de concurs, amb la qualificació final atorgada a cada una.

Es citarà per al reconeixement mèdic els i les aspirants que ocupin les primeres puntuacions en nombre igual al de places a cobrir, de conformitat amb la base primera.

El reconeixement mèdic es qualificarà d'apte/a o no apte/a a través del corresponent llistat on es farà constar l'existència o no d'exclusió mèdica de cada una de les persones aspirants, i es lliurarà al tribunal. Les persones aspirants declarades no aptes quedaran excloses del procés selectiu.

En cas que alguna persona aspirant no superi el reconeixement mèdic, el tribunal citarà la següent de la llista que hagi superat les proves anteriors per tal que la realitzi.

Si alguna de les persones aspirants que hagin de fer aquest exercici renuncia a fer-se el reconeixement, quedarà automàticament eliminada del procés selectiu.

Tant en el cas de renúncia com en el de desqualificació, el tribunal citarà a la següent persona aspirant de la llista que hagi superat les proves anteriors per tal que faci el reconeixement mèdic.

VUITENA.- QUALIFICACIONS DELS I LES ASPIRANTS

No es podrà declarar superat en el procés selectiu un nombre d'aspirants superior al de les places convocades.

Com a criteri general, es confeccionarà una única llista final de les persones que hagin superat el procés, ordenades segons la puntuació obtinguda, aplicant-hi els criteris de desempat següents:

En primer lloc, en cas d'empat, l'ordre s'establirà atenent la persona aspirant que hagi obtingut la puntuació més alta en els exercicis descrits a la base setena de la fase d'oposició. Si persisteix l'empat, segons la puntuació total en l'exercici teòric. Si continua l'empat, segons la puntuació total en l'exercici pràctic. Si malgrat tot segueix l'empat, el següent criteri serà la puntuació més alta en la prova d'aptitud física. En cas que els criteris anteriors no siguin suficients, es faculta l'òrgan de selecció per ordenar una entrevista o prova d'aptitud relacionada amb les funcions pròpies de les places convocades que determinarà la persona aspirant amb més capacitat.

Així mateix, de manera excepcional, s'ha de tenir en compte el que preveu la disposició addicional vuitena de la Llei 16/1991, de 10 de juliol, de les policies locals, en els municipis que pel nombre de places ofertes els sigui aplicable. En aquest sentit, cal tenir presents els criteris de desempat següents:

Hi ha d'haver en tots els casos una equivalència de capacitació, determinada per la superació de les proves i els exercicis de la fase d'oposició del sistema selectiu.

CVE-DOGC-A-23324068-2023

Cap de les candidates dones seleccionades en virtut d'aquest criteri de preferència no pot tenir un diferencial negatiu de puntuació, en la fase d'oposició i, si escau, en la fase de concurs, de més del 15% respecte dels candidats homes.

No es pot aplicar aquesta mesura respecte de les persones candidates en què concorrin motius de discriminació positiva legalment determinats altres que el criteri de preferència que regula la present disposició, com la pertinença a altres col·lectius amb especials dificultats d'accés a l'ocupació.

Tots els exercicis són obligatoris i eliminatoris.

El primer exercici es qualificarà d'apte/a o no apte/a.

El segon exercici es puntuarà entre 0 i 10 punts. Quedarà eliminat qui obtingui una qualificació final inferior a 5 punts.

El tercer exercici es puntuarà entre 0 i 20 punts. Quedarà eliminat qui assoleixi una qualificació final inferior a 10 punts.

El tercer exercici es qualificarà d'apte/a o no apte/a.

El quart exercici es qualificarà d'apte/a o no apte/a.

El cinquè exercici es qualificarà d'apte/a o no apte/a.

El reconeixement mèdic és obligatori i eliminatori i es qualificarà d'apte/a o no apte/a.

La qualificació final de cada aspirant s'obté sumant, a les qualificacions obtingudes a la fase d'oposició, les obtingudes a la fase de concurs.

Prèviament a la realització del sisè exercici, el tribunal farà públic un llistat ordenat dels aspirants amb les puntuacions finals atorgades a cada un d'ells, i cridarà els primers del llistat, en nombre igual al de places a cobrir, per tal que facin la prova mèdica.

Els professionals als quals s'encarregui la realització de la prova mèdica, entregaran al tribunal un informe de cada un dels aspirants.

En cas que algun aspirant no superi el sisè exercici, el tribunal cridarà el següent de la llista que hagi superat les proves anteriors per tal que el faci.

Els aspirants que siguin considerats aptes en la prova mèdica seran proposats a l'alcaldia per al seu nomenament com a funcionaris en pràctiques. El nombre d'aspirants proposats no podrà ser superior al de places convocades.

Els aspirants proposats hauran de presentar al Servei de Recursos Humans, en el termini màxim de vint dies, els documents acreditatius de les condicions exigides a la base segona.

Els qui tinguin la condició de funcionaris públics estan exempts de justificar documentalment els requisits que no requereixin actualització. Únicament hauran de presentar un certificat de l'organisme que custodii el seu expedient personal i acreditar la seva condició i les altres circumstàncies de les quals no hi hagi constància.

Si dins del termini esmentat, i tret dels casos de força major, els aspirants proposats no presenten la documentació o no reuneixen els requisits exigits, no podran ser nomenats funcionaris en pràctiques i quedaran anul·lades totes les seves actuacions, sens perjudici de la responsabilitat en què puguin haver incorregut per falsedat.

NOVENA. ASSIGNACIÓ DE LLOCS DE TREBALL I PROPOSTA DE NOMENAMENT COMA FUNCIONARI O FUNCIONÀRIA EN PRÀCTIQUES

La presidenta de la Corporació adjudicarà les places a les persones que hagin superat el procés selectiu en un nombre igual al de les places convocades, i aquelles persones necessàries per donar compliment a la disposició addicional 8a de la Llei 16/1991, de 10 de juliol, de les policies locals.

L'assignació de llocs de treball s'efectuarà segons l'ordre de puntuació obtingut en el procés de selecció.

L'assignació de les places té caràcter definitiu. Un cop assignades, la presidenta de la Corporació ho posarà en coneixement de cadascun dels aspirants.

Prèviament a la incorporació de la persona aspirant al curs selectiu, l'ajuntament l'haurà de nomenar

funcionària en pràctiques.

Excepcionalment, en el cas que el procés selectiu finalitzi abans de la data prevista per a la iniciació del proper curs de formació bàsica a l'ISPC, les persones aspirants que hagin superat el procés selectiu en nombre igual al de les places convocades seran incorporades a la borsa de treball amb preferència per cobrir de forma temporal aquells llocs vacants del municipi.

DESENA. CURS SELECTIU ESPECÍFIC I PERÍODE DE PRÀCTIQUES

Curs selectiu

Consisteix en la superació del curs de formació per a l'accés a la categoria de caporal que organitza l'Institut de Seguretat Pública de Catalunya. Queden exempts de fer-lo els i les aspirants que aportin la certificació d'haver-lo superat amb anterioritat.

Durant la seva estada a l'Institut de Seguretat Pública de Catalunya l'alumnat resta sotmès al Decret 95/2010, de 20 de juliol, pel qual s'aprova el Reglament de règim interior de l'Institut de Seguretat Pública de Catalunya, sens perjudici de la normativa que els sigui aplicable pel que fa a la seva vinculació administrativa.

La qualificació del curs selectiu serà d'apte o no apte. Els o les aspirants declarats no aptes queden exclosos del procés selectiu.

L'Institut de Seguretat Pública de Catalunya comunicarà a l'Ajuntament de Vilassar de Dalt les qualificacions de les persones aspirants per tal que el tribunal qualificador faci els actes corresponents per a l'inici del període de pràctiques en el lloc de treball de caporal a l'Ajuntament de Vilassar de Dalt.

Tanmateix, de conformitat amb l'article 28.5 del Decret 233/2002, de 25 de setembre, pel qual s'aprova el Reglament d'accés, promoció i mobilitat de les policies locals, excepcionalment l'alumnat pot ser no avaluat. En aquest cas, l'Escola de Policia de l'Institut de Seguretat Pública de Catalunya informarà el tribunal qualificador de les causes que han impedit l'avaluació de l'alumne i el tribunal podrà optar per declarar-lo no apte/a o que quedi pendent de l'avaluació corresponent en el marc del mateix procés selectiu.

Durant la realització del curs de formació per a caporals a l'Institut de Seguretat Pública de Catalunya, l'alumnat pot ser sotmès a les proves mèdiques que s'estimin oportunes, entre les quals es podrà dur a terme una anàlisi de sang o d'orina, per comprovar que cap alumne no es troba inclòs en alguna de les causes d'exclusió mèdica establertes a l'Annex III.

Durant el curs selectiu, els i les aspirants són nomenats funcionaris en pràctiques i han de percebre les retribucions que estableix la normativa vigent.

Període de pràctiques

Un cop superat el curs de formació per a caporals, els i les aspirants han de realitzar un període de pràctiques de dotze mesos al municipi.

Aquest període de pràctiques començarà a comptar des de l'acabament del curs a l'ISPC. Les persones que hagin prestat servei com a caporals al cos de la policia local de l'Ajuntament de Vilassar de Dalt en algunes de les situacions administratives establertes al Decret 233/2002 de 25 de setembre, pel qual s'aprova el Reglament d'accés, promoció i mobilitat de les policies locals, se'ls hi descomptarà aquest temps del període de pràctiques, havent de complir com a mínim els tres mesos que assenyalava el reglament.

El període de pràctiques és obligatori i eliminador i la qualificació final és d'apte o no apte.

Els i les aspirants que obtinguin la qualificació de no apte quedaran exclosos del procés selectiu.

Per a tot el període de pràctiques el Tribunal nomenarà una Comissió Avaluadora, formada com a mínim per dos funcionaris (un d'ells del cos i de categoria superior a la convocada).

La Comissió Avaluadora es reunirà amb la periodicitat necessària per poder avaluar de manera continuada la persona aspirant. D'aquesta avaluació, haurà d'emetre el corresponent informe de seguiment de les pràctiques, que com a mínim seran mensuals.

Els informes de seguiment contindran tots els elements objectius que es desprenguin del desenvolupament del període de pràctiques, incloent-hi també la justificació de les mesures formatives pràctiques necessàries que s'estiguin duent a terme per tal que la persona aspirant tingui la possibilitat de completar el seu període de pràctiques havent rebut la formació pràctica que es requereixi.

CVE-DOGC-A-23324068-2023

La Comissió Avaluadora, en acabar la persona aspirant les pràctiques, i després d'analitzar tots els informes de seguiment, completarà un informe d'avaluació final. Aquest informe ha de considerar diversos factors conductuals de cada persona aspirant, bàsicament els predeterminats a l'Annex II i, en concret, motivació i identificació amb l'organització (jerarquia i disciplina), responsabilitat i orientació a la qualitat, resolució de problemes, autonomia i iniciativa, adaptabilitat i flexibilitat, autocontrol i resistència a la pressió, autogestió i desenvolupament personal, habilitats socials i comunicatives, orientació de serveis a les persones, cooperació i treball en equip. Cada un dels subapartats dels aspectes a valorar s'avaluaran entre 0 i 10 punts.

La Comissió Avaluadora traslladarà aquest informe d'avaluació al Tribunal Qualificador del procés selectiu per a la seva consideració i qualificació final. Com s'ha indicat anteriorment, aquesta qualificació final serà d'apte/a o no apte/a, i quedaran excloses del procés selectiu les persones que obtinguin la qualificació de no apte.

El tribunal valorarà la fase de pràctiques i la qualificarà d'apte/a o no apte/a.

Quan les persones aspirants no puguin ser avaluades en la fase de pràctiques pel fet de trobar-se en situació d'incapacitat temporal, risc durant l'embaràs, permís de maternitat o paternitat o adopció (permís per naixement per a la mare biològica, permís per adopció, per guarda amb finalitats d'adopció, o acolliment, tant temporal com permanent, i permís de l'altre progenitor diferent de la mare biològica per naixement, guarda amb finalitats d'adopció, acolliment o adopció) i risc durant la lactància, s'interromprà aquesta fase, i una vegada finalitzada la situació les persones aspirants es reincorporaran al període de pràctiques per tal de completar-lo, sempre que hi hagi acord entre les dues parts.

Aquest període també es veurà temporalment interromput en cas d'altres permisos i llicències autoritzats superiors a set dies naturals d'absència continuada o quinze dies naturals d'absència acumulada.

En els casos de persones aspirants que no hagin pogut ser avaluades en la fase de pràctiques per haver estat suspeses de funcions a conseqüència del compliment d'una sanció, per l'adopció d'una mesura cautelar en un procediment disciplinari o perquè se'ls hagin obert diligències prèvies o se'ls hagi incoat un procediment penal, el Tribunal Qualificador podrà acordar la seva reincorporació al període de pràctiques una vegada finalitzada la sanció o quan s'hagi deixat sense efectes la mesura cautelar.

El període de treball efectiu s'ha de completar abans que el tribunal emeti la seva qualificació. En cas de gaudir d'una reducció de jornada, no es produirà la finalització del període de pràctiques fins a haver complert la totalitat d'hores de treball efectiu previstes en jornada ordinària.

Durant el període de pràctiques al municipi, o en acabar aquest període, les persones aspirants poden ser sotmeses a totes les proves mèdiques que siguin necessàries per comprovar la seva adequació al quadre d'exclusions mèdiques establert a l'Annex III. Si de les proves practicades es dedueix l'existència d'alguna causa d'exclusió, el Tribunal ha de proposar l'exclusió de la persona aspirant del procés selectiu i, en aquest cas, correspon a l'òrgan competent per efectuar els nomenaments adoptar la resolució procedent, que en cap cas no donarà dret a indemnització.

Durant el període de pràctiques, els i les aspirants són nomenats funcionaris en pràctiques i han de percebre les retribucions que estableix la normativa vigent per a aquest personal funcionari.

Les persones aspirants que hagin superat el període de pràctiques seran proposades a l'alcaldia per ser nomenades funcionàries de carrera.

No obstant això, amb la finalitat d'assegurar la cobertura de totes les places, si abans del nomenament o presa de possessió com a funcionari de carrera es produeixen renúncies, el Tribunal Qualificador podrà proposar el nomenament en pràctiques d'aquelles persones aspirants aprovades, seguint l'ordre correlatiu, i dins del nombre màxim de places convocades. En aquests casos, perquè aquests aspirants puguin ser nomenats funcionaris de carrera hauran de superar prèviament tant el curs selectiu com el període de pràctiques.

ONZENA.- CONSTITUCIÓ I FUNCIONAMENT DE LA BORSA

Les persones aspirants que superin el procés selectiu, però que pel nombre de places limitades no siguin proposades per al seu nomenament, formaran part d'una borsa de treball de caporals de la policia local, per cobrir en règim d'interinitat les necessitats d'ocupació que es puguin produir en l'Ajuntament de Vilassar de Dalt d'acord amb el que estableix l'article 31.2 del Decret 233/2002, de 25 de setembre.

L'ordre de crida de la borsa de reposició serà per ordre numèric correlatiu de la puntuació obtinguda.

Funcionament de la borsa.

El procediment de crida de les persones inscrites a la borsa es farà a través de trucades, al telèfon que les

CVE-DOGC-A-23324068-2023

mateixes persones aspirants hagin facilitat a la sol·licitud, per formar part de la borsa de l'Ajuntament i a través d'un correu electrònic que s'adreçarà a l'adreça de correu electrònic facilitada per les persones aspirants.

Si la persona aspirant renuncia a l'oferta proposada, haurà d'enviar un correu electrònic a l'adreça rrhh@vilassardedalt.cat en què indiqui les seves dades personals (nom, cognoms i DNI) i manifesti la seva renúncia i els motius d'aquesta, fet que es farà constar a l'expedient corresponent.

La renúncia suposa la pèrdua del número d'ordre que ocupa a la borsa i el pas a l'últim lloc de la llista, i es procedirà a cridar la següent persona de la llista per estricte ordre de puntuació.

Es realitzaran tres trucades a diferents hores del dia, en el cas que, efectuades les trucades, no es localitzi la persona aspirant, i una vegada enviat el correu electrònic amb acusament de recepció i confirmació de lectura, aquest no sigui contestat en un termini de quaranta-vuit hores, es farà constar en l'expedient corresponent, i suposarà la pèrdua del número d'ordre que ocupava a la borsa i el pas a l'últim lloc de la llista.

Les persones aspirants que ocupin alguna vacant provinent de la borsa, un cop acabat el seu interinatge corresponent, i sempre que la borsa de reposició continuï vigent, seran incorporades de nou a la borsa amb la mateixa posició que van obtenir en les proves selectives.

Quedaran excloses automàticament de la borsa de reposició les persones aspirants que, una vegada finalitzat el seu interinatge, obtinguin un informe d'avaluació negatiu del cap del departament o unitat on han prestat el seu servei.

La borsa té una duració de dos anys a comptar de la publicació de la llista definitiva de persones que han superat la fase d'oposició, menys el reconeixement mèdic i la fase de concurs, que serà el moment en què quedi constituïda.

Les persones aspirants que ocupin per primera vegada alguna vacant de la borsa, abans de començar a prestar el seu servei a l'ajuntament, hauran de superar el reconeixement mèdic previst a la base novena. En el cas que la qualificació d'aquest reconeixement sigui de no apte, aquesta persona quedarà exclosa definitivament de la borsa.

Transcorregut un any des de la data indicada en el paràgraf anterior, les persones aspirants hauran d'acreditar a partir d'aquesta data, que no han estat condemnades per cap delictes, que no han estat inhabilitades per a l'exercici de les funcions públiques ni separades mitjançant expedient disciplinari del servei de cap Administració pública. Així mateix, aquestes persones, abans de començar a prestar el seu servei a l'ajuntament, hauran de superar el reconeixement mèdic previst a la base novena. En tot cas durant la vigència de la borsa les persones inscrites han de complir els requisits i condicions previstes a les bases, per poder ser nomenats personal funcionari interí.

DOTZENA.- INCIDÈNCIES I IMPUGNACIONS

Impugnacions o al·legacions contra aquestes bases.

Contra l'acord d'aprovació d'aquestes bases, que exhaureixen la via administrativa, les persones interessades poden interposar recurs contenciós administratiu davant la Sala Contenciosa Administrativa del Tribunal Superior de Justícia de Catalunya, en el termini de dos mesos a comptar de l'endemà de la seva publicació íntegra al BOPB.

Així mateix, poden interposar potestativament recurs de reposició, previ al recurs contenciós administratiu, davant l'òrgan que ha pres l'acord en el termini d'un mes a comptar de l'endemà de la seva publicació al BOPB, segons la Llei 39/2015, d'1 d'octubre, del procediment administratiu comú de les administracions públiques. En aquest cas no es podrà interposar recurs jurisdiccional fins que no sigui resolt expressament o s'hagi produït la desestimació presumpta del recurs de reposició interposat.

Impugnacions o al·legacions contra els actes de l'òrgan tècnic de selecció.

Els actes qualificats i les resolucions dels tribunals de selecció podran ser recorreguts en alçada davant la presidència de la corporació, en el termini d'un mes des de la seva publicació al web municipal i al tauler d'anuncis.

Els actes de tràmit del tribunal no podran ser objecte de recurs, sense perjudici que es puguin interposar reclamacions quan es tracti d'esmenar possibles errors materials en la confecció de la llista d'aprovats, errors mecanogràfics en la transcripció de publicacions, errors aritmètics en les qualificacions o errors observables a simple vista. Aquests errors també podran ser corregits d'ofici pels òrgans de selecció.

CVE-DOGC-A-23324068-2023

Impugnacions, al·legacions i/o recursos contra actes de tràmit i/o resolucions definitives de l'òrgan convocant.

Les persones interessades poden interposar recurs potestatiu de reposició dins del termini d'un mes a comptar de l'endemà de la seva publicació o notificació, o si s'escau directament recurs contenciós administratiu davant la Sala Contenciosa Administrativa del

Tribunal Superior de Justícia de Catalunya, en el termini de dos mesos a comptar de l'endemà de la seva publicació o notificació.

Tot això sense perjudici d'altres recursos dels quals les persones interessades vulguin valer-se per a la defensa del seu dret o interès.

Així mateix, el tribunal queda facultat per resoldre els dubtes que es presentin i per prendre els acords que calguin per garantir el funcionament correcte del procés selectiu.

TRETZENA. - PROTECCIÓ DE DADES

Responsable	Ajuntament de Vilassar de Dalt
Finalitat	La gestió del procés de selecció de personal.
Terminide conservació	Les dades que figuren en l'acta definitiva del tribunal qualificador i en edictes i acords dels òrgans col·legiats es conserven de forma permanent. La resta s'eliminen un cop és ferma la resolució de la convocatòria i el nomenament del personal (DOGC núm. 6966).
Legitimació	Consentiment de la persona interessada (art. 6.1.a RGPD) i missió realitzada en interès públic (art. 6.1.e RGPD) segons capítol I del títol IV del Reial decret legislatiu 5/2015, de 30 d'octubre, que aprova el text refós de la Llei de l'Estatut bàsic de l'empleat públic. El procés també es regirà per les Bases reguladores de la convocatòria.
Destinataris	Les dades identificatives de les persones seleccionades, seran d'us exclusiu de l'Ajuntament de Vilassar de Dalt i el Grup Municipal, només es cediran a l'ISPC per a la gestió del curs bàsic de policies locals. No hi ha transferència internacional de dades.
Drets de les persones	Poden accedir a les seves dades personals, rectificar-les, suprimir-les, oposar-se al tractament i sol·licitar-ne la limitació presentant una sol·licitud a <u>l'OAC de l'Ajuntament de Vilassar de Dalt</u> a la plaça de la Vila, 2 de Vilassar de Dalt (08339). Si consideren que el tractament de dades personals és contrari a la normativa de protecció de dades, es poden adreçar al delegat de protecció de dades de l'Ajuntament de Vilassar de Dalt o presentar una reclamació davant de l'Autoritat Catalana de Protecció de Dades (APDCAT).
Informació addicional	Es pot consultar la informació addicional i detallada sobre protecció de dades al web de l'Ajuntament de Vilassar de Dalt.

ANNEX I

1. La Constitució Espanyola: Drets fonamentals i llibertats públiques. La funció policial en el marc constitucional.
2. Deontologia policial: Normes bàsiques d'actuació i codis de conducta.
3. Els diferents cossos policials a l'Estat Espanyol: Llei orgànica 2/1986, de 13 de març, de forces i cossos de seguretat.
4. Llei 4/2003, de 7 d'abril, d'ordenació del sistema de seguretat pública de Catalunya.

CVE-DOGC-A-23324068-2023

5. Coordinació i col·laboració entre cossos policials: Normes bàsiques de coordinació i col·laboració. Competències específiques i competències compartides. Les juntes locals de seguretat. Els convenis de col·laboració.
6. Competències municipals en matèria de seguretat i de protecció civil: La policia local com a servei públic.
7. Estructura, organització i funcions de les policies locals: Llei 16/1991, de 10 de juliol, de les policies locals.
8. La policia local com a cos armat: Reial decret 137/1993, de 29 de gener, que aprova el Reglament de Armes. Decret 219/1996, de 12 de juny, pel qual s'aprova el Reglament d'armament de les policies locals.
9. Drets i deures dels membres de les policies locals: El règim disciplinari aplicable.
10. La delinqüència: Realitat i causes. El paper de les administracions locals en la prevenció i el control.
11. El Codi penal: Els delictes i les penes.
12. La jurisdicció penal: Òrgans i competències.
13. La denúncia: Concepte i classes. El dret i el deure de denunciar. Efectes de la denúncia.
14. L'atestat policial: Estructura. Valor dels atestats policials.
15. La detenció: Concepte. Supòsits legals en què és procedent la detenció. Els drets del detingut.
16. La detenció de menors.
17. La protecció del medi ambient. El delicte ecològic.
18. Estrangeria: Drets i llibertats dels estrangers, situacions d'irregularitat, actuacions policials.
19. L'entrada i registre: Requisits, formalitats i supòsits excepcionals.
20. Protecció de la seguretat ciutadana: Llei orgànica 4/2015, de 30 de març.
21. Delictes en què poden incórrer els policies en l'exercici del seu càrrec.
22. Control de drogues i estupefaents: Regulació, actuacions policials.
23. Policia administrativa: Principals infraccions a les ordenances municipals, estructura de les denúncies i règim sancionador.
24. Espectacles públics i activitats recreatives: Competències, regulació i règim sancionador.
25. La venda ambulat: regulació i règim sancionador.
26. Impacte ambiental dels fums i els sorolls: Regulació i control.
27. Seguretat viària: normativa sobre trànsit, circulació de vehicles de motor i seguretat viària.
28. La prevenció dels accidents de trànsit: Plans d'actuació.
29. El procediment sancionador en matèria de trànsit.
30. La retirada de vehicles de la via pública: Supòsits i regulació.
31. Regulació en matèria de transports i procediments sancionadors: Especial referència als transports de mercaderies perilloses i als escolars.
32. Regulació jurídica i procediments d'actuació policial sobre conducció de vehicles sota els efectes de begudes alcohòliques, drogues o estupefaents.
33. Paper de la policia local en la protecció civil: Els plans bàsics d'emergències.
34. Policia assistencial: Objectius bàsics de la funció de policia assistencial, tècniques i àmbits d'actuació.
35. Policia comunitària: Concepte, funcions i organització.
36. Els ciutadans com a receptors dels serveis policials.
37. El treball d'equip: Coordinació i valoració del rendiment.
38. La planificació dels serveis.

39. El municipi de Vilassar de Dalt.

40. Estructura i organització de l'Ajuntament de Vilassar de Dalt.

ANNEX II

Aspectes del treball personal de cada persona aspirant que es tindran en compte en els informes de la Comissió Avaluadora durant el període de pràctiques: Motivació i identificació amb l'organització (jerarquia i disciplina), responsabilitat i orientació a la qualitat, resolució de problemes, autonomia i iniciativa, adaptabilitat i flexibilitat, autocontrol i resistència a la pressió, autogestió i desenvolupament personal, habilitats socials i comunicatives, orientació de serveis a les persones, cooperació i treball en equip.

1. Motivació i identificació amb l'organització; jerarquia i disciplina

- Capacitat per orientar els propis interessos i comportaments cap als valors i objectius de l'organització.
- Capacitat per mantenir un comportament íntegre i ètic en el desenvolupament de la feina policial, amb subjecció als principis i subordinació del cos.
- Capacitat per mantenir interès i voluntat per treballar com a servidor públic formant part d'un cos policial.

2. Responsabilitat i orientació a la qualitat

- Capacitat per desenvolupar les tasques pròpies de la funció policial amb dedicació i compromís, cercant la màxima qualitat, entesa aquesta com la consecució dels objectius amb la perspectiva de satisfer la ciutadania.

3. Resolució de problemes

- Capacitat per identificar i analitzar de forma lògica i sistemàtica situacions i problemes.
- Capacitat per cercar les diferents alternatives i arribar a una solució eficaç, fent seguiment sobre els processos i avaluant els resultats.

4. Autonomia i iniciativa

- Capacitat per emprendre accions.
- Capacitat per crear oportunitats i millorar resultats sense necessitat d'un control extern, i també per demostrar seguretat i confiança en l'acompliment d'aquests resultats.

5. Adaptabilitat i flexibilitat

- Capacitat per respondre amb eficàcia, versatilitat i agilitat a situacions, persones, necessitats o tasques canviants, modificant prioritats d'actuació i mantenint una conducta oberta.

6. Autocontrol i resistència a la pressió

- Capacitat per contenir les pròpies emocions, per evitar reaccions inadequades davant les provocacions, l'oposició o l'hostilitat per part d'altres persones o quan es treballa en situacions d'estrès.

7. Autogestió i desenvolupament personal

CVE-DOGC-A-23324068-2023

- Capacitat per afrontar les situacions quotidianes amb seguretat, confiança i estabilitat emocional.
- Capacitat d'autoconeixement i autocrítica per reconèixer les pròpies necessitats d'aprenentatge i involucrar-se en el desenvolupament i millora d'aquestes necessitats.

8. Habilitats socials i comunicatives

- Capacitat per comunicar-se de manera clara i entenedora sabent adaptar-se a diferents situacions i interlocutors.
- Habilitat per facilitar el diàleg i convèncer a través d'idees i arguments adequats a l'interlocutor i al context.

9. Orientació de servei a les persones

- Capacitat per atendre les demandes i els problemes de les persones, amb eficàcia i tracte adequat, i generar satisfacció i confiança a la ciutadania.
- Predisposició i obertura en relació amb els altres, tant a nivell intern com extern, amb atenció i consideració a les seves necessitats.

10. Cooperació i treball en equip

- Habilitat per desenvolupar i mantenir relacions laborals positives i una actitud facilitadora de les dinàmiques de grup.
- Capacitat per contribuir amb el propi treball a la cohesió de l'equip, al seu bon desenvolupament i a la consecució de les fites comunes.

ANNEX III

Quadre d'exclusions mèdiques

Causes d'exclusió per manca d'aptitud psicofísica:

1. Aparell circulatori.

- 1.1 Insuficiència cardíaca en totes les possibles manifestacions, independentment de la causa.
- 1.2 Alteracions congènites o adquirides del cor, mediastí o de grans vasos que alterin o puguin alterar en la seva evolució la normalitat funcional de l'aparell cardiocirculatori.
- 1.3 Trastorns de la conducció. Trastorns del ritme cardíac d'importància clínica.
- 1.4 Insuficiència coronària.
- 1.5 Pericarditis activa o residual.
- 1.6 Insuficiència arterial perifèrica.
- 1.7 Insuficiència venosa perifèrica.
- 1.8 Antecedents de síncope recidivant.
- 1.9. Portadors de marcapassos, desfibril·ladors/cardioversors implantables (DCI), pròtesis o empelts cardiovasculars.
- 1.10 Malformacions arteriovenoses. Shunt i aneurismes arterials. Limfedema.
- 1.11 Mesura en repòs de TA sistòlica superior a 145 mmHg. Mesura en repòs de TA diastòlica superior a 90 mmHg. Hipotensió simptomàtica.

2. Aparell respiratori.

- 2.1 Malalties respiratòries amb repercussió permanent o ocasional en la funció respiratòria.
- 2.2 Malformacions o lesions de les vies respiratòries altes o baixes, parènquima pulmonar, pleures o tòrax.
- 2.3 Capacitat vital (FVC) inferior al 80% del seu valor teòric. FEV1 inferior al 80% del seu valor teòric o FEV1/FVC inferior al 70%.
- 2.4 Antecedent de pneumotòrax repetitiu sense correcció quirúrgica.

3. Aparell genitourinari.

- 3.1 Malformacions, alteracions o lesions del tracte genitourinari.
- 3.2 Disfuncions urogenitals cròniques.
- 3.3 Nefropaties de qualsevol etiologia. Insuficiència renal. Hidronefrosi.
- 3.4 Absència anatòmica o funcional d'un ronyó.
- 3.5 Litiasi crònica del tracte urinari.

4. Aparell digestiu.

- 4.1 Malformacions, lesions o alteracions de l'aparell digestiu, inclosos el fetge, les vies biliars, el pàncrees exocrí i les glàndules salivals.
- 4.2 Disfuncions que comprometin la masticació, la deglució, la digestió o l'excreció.
- 4.3 Hèrnies o eventracions no tractades o reincidents.
- 4.4 Úlcera gastroduodenal.
- 4.5 Hepatopaties (inclou les alteracions metabòliques).
- 4.6 Malaltia inflamatòria crònica intestinal. Síndrome de malabsorció.
- 4.7 Qualsevol alteració colorectal que dificulti o limiti la funció policial.
- 4.8 Pancreopaties cròniques o reincidents.
- 4.9 Seqüeles postquirúrgiques que puguin limitar la funció policial. Alteracions de la paret abdominal incompatibles amb l'activitat física.
- 4.10 Trastorns funcionals digestius incompatibles amb el servei.

5. Sistema hematopoètic.

- 5.1 Hemopaties que puguin limitar o dificultar l'exercici de la funció policial.
- 5.2 Alteracions analítiques significatives en sang.

6. Aparell locomotor.

Alteracions de l'aparell locomotor que limitin o dificultin la funció policial o que es puguin agreujar amb l'exercici de la funció policial (patologia òssia d'extremitats, retraccions o limitacions funcionals de causa muscular o articular, defectes de columna vertebral i altres processos ossis, musculars, articulars o lligamentosos).

Malalties, lesions, alteracions anatòmiques o processos congènits o adquirits de l'aparell locomotor que dificultin o impedeixin l'ús habitual del calçat, l'equipament, l'armament o la uniformitat reglamentària o que produeixin trastorns funcionals que incapacitin o limitin la marxa, la bipedestació perllongada o l'exercici físic.

CVE-DOGC-A-23324068-2023

Absència o pèrdua de la falange distal del primer dit del peu. Pèrdua d'un dit o metatarsià. Pèrdua de dos dits del mateix peu. Pèrdua de la integritat del primer dit del peu.

Hàl·lux valg, dit de martell o qualsevol altra deformitat dels dits de mans o de peus que pugui alterar la funcionalitat o dificultar l'ús del calçat reglamentari, la bipedestació perllongada, la marxa o la cursa.

Amputació total de qualsevol dit de la mà. Amputació parcial d'algun dels dits polze, índex i del mig de qualsevol de les dues mans. Les amputacions parcials dels altres dits es valoraran en relació amb la limitació funcional sempre que no siguin a la mà dominant. La mà dominant ha de mantenir la integritat anatòmicament i funcionalment.

6.6 Reducció de rangs fisiològics de moviment articular que limitin la funció policial.

6.7 Escoliosi superior a 15°.

6.8 Dismetria de les extremitats inferiors igual o superior a 2 cm. Dismetria de les extremitats inferiors superior a 1,5 cm si s'acompanya d'escoliosi superior a 10° (angle de COBB).

6.9 Cifosi superior a 45°. Qualsevol deformitat de la columna vertebral, sigui quina sigui la magnitud, que pugui dificultar l'exercici de la funció policial o que, a criteri del tribunal mèdic, es pugui agreujar amb l'exercici de l'activitat policial.

6.10 Patologia osteoarticular. Imatge radiològica compatible amb patologia osteoarticular de columna. Alteracions morfològiques en cossos vertebrals, discs intervertebrals o apòfisis articulars. Qualsevol tipus de cirurgia estabilitzadora de la columna vertebral.

6.11 Gonartrosi (artrosi de genoll). Desviacions de l'eix de les extremitats inferiors (genoll var, genoll valg).

6.12 Valg o var de membres inferiors superior a 20° o amb repercussió articular.

6.13 Luxació recidivant d'espatlla.

6.14 Fibromiàlgia. Fatiga crònica.

6.15 Processos patològics en fase aguda en el moment del reconeixement mèdic o que impedeixin la correcta exploració o valoració.

6.16 Qualsevol altre procés de l'aparell locomotor que pugui limitar o dificultar l'exercici de la funció policial.

7. Trastorns psiquiàtrics.

7.1 Trastorns del desenvolupament neurològic, trastorns per dèficit d'atenció, trastorns de l'aprenentatge, de les habilitats motores, de la comunicació o del desenvolupament, demència i altres trastorns cognoscitius.

7.2 Trastorns mentals o del comportament relacionats amb el consum de substàncies i trastorns addictius.

7.3 Trastorns de l'espectre de l'esquizofrènia i altres trastorns psicòtics en totes les seves expressions, inclosos els existents en els antecedents, encara que es trobin asimptomàtics.

7.4 Trastorns bipolars, depressius, d'ansietat, obsessivocompulsius, somatomorfs, ficticis, dissociatius, adaptatius o de personalitat que puguin comportar limitacions en el desenvolupament de la funció policial.

7.5 Trastorns de la personalitat i del comportament. Trets de la personalitat alterats que disminueixin la capacitat per al desenvolupament normal de les funcions policials.

7.6 Trastorns de la conducta alimentària. Trastorns del son que, per la seva intensitat o repercussió funcional, dificultin o limitin el desenvolupament normal de les funcions policials.

7.7 Antecedent de patologia psiquiàtrica greu o que hagi requerit ingrés hospitalari i que pugui comprometre o dificultar la funció policial.

7.8. Tots aquells trastorns mentals i de la conducta que disminueixin la capacitat per al desenvolupament normal de les funcions policials.

8. Trastorns del sistema nerviós.

8.1 Epilèpsia. Convulsions sense filiar.

8.2 Malformacions, patologies o lesions del sistema nerviós central o perifèric.

8.3 Síndromes vertiginoses de qualsevol etiologia.

8.4 Tremolors, tics o espasmes.

9. Sistema endocrí.

9.1 Malformacions o disfuncions de les glàndules endocrines o mixtes.

9.2 Diabetis mellitus tipus I. Qualsevol tipus de diabetis no controlada, amb evidència d'alguna complicació o que pugui dificultar el compliment de qualsevol dels requeriments propis de la funció policial, segons el criteri dels facultatius designats pel tribunal qualificador.

10. Ulls i visió

10.1 Refracció subjectiva que superi algun dels següents en un o en els dos ulls: miopia de 3 diòptries (-3Dp), hipermetropia de 3 diòptries (+3Dp), astigmatisme de qualsevol signe de 2 diòptries (+/-2Dp).

10.2 Agudesa visual llunyana:

AV monocular millor ull sense correcció <0.6

AV monocular millor ull amb correcció <0.8

AV monocular pitjor ull sense correcció <0.4

AV monocular pitjor ull amb correcció <0.7

AV binocular sense correcció <0.7

AV binocular amb correcció <0.8

10.3 Camp binocular: presència d'escotomes absoluts o relatius significatius en la sensibilitat retiniana en els 60 graus centrals. Camp monocular: presència d'escotomes absoluts o relatius significatius en la sensibilitat retiniana en el camp visual central (30 graus).

10.4 Estrabisme, parèsia/paràlisi de nervis oculomotors, nistagmes, endofòria superior a 8 diòptries (Dp) prismàtiques, exofòria superior a 10 diòptries (Dp) prismàtiques o hiperfòria superior a 1 diòptria (Dp) prismàtica.

10.5 Defecte pupil·lar aferent (relatiu o absolut).

10.6 Ptosí, lagoftàlmia, ectropi, entropi, epífora.

10.7 Orbitopatia per hipertiroïdisme, proptosis o exoftàlmies de qualsevol causa.

10.8 Conjuntivitis crònica.

10.9 Queratitis, herpes corneal, leucomes, estafilomes, distròfies, èctasis, queratocon o ull sec sever.

10.10 Luxació, subluxació o ectòpies del cristal·lí. Cataracta o opacitats que afectin l'agudesa visual. Afàquies o pseudoafàquies.

10.11 Patologia vitriretiniana degenerativa, inflamatòria, tumoral o traumàtica de la retina/vitri que produeixi un trastorn funcional.

10.12 Neuritis òptica, edema papil·la, neuropatia isquèmica, glaucoma o atrofia òptica.

10.13 Discromatòpsia. Es considerarà causa d'exclusió quan el test de Farnsworth D15 mostri una o més alteracions en la prova de separació de grisos o dos o més creuaments majors en els cercles cromàtics.

10.14 Trasplantament corneal d'espessor total, queratotomia radial, anells intraestromals, lents intraoculars en càmera anterior o lents Collamer implantables (ICL entre l'iris i el cristal·lí).

10.15 Qualsevol cirurgia de glaucoma.

10.16 Qualsevol cirurgia de retina.

10.17 Cirurgia de cristal·lí amb implant de lent intraocular o sense.

10.18 Cirurgia per a la correcció de traumatisme ocular perforant.

11. Otorrinolaringologia

11.1 Malformacions o alteracions dels òrgans que intervenen en la fonació o audició (llavis, paladar, boca, faringe, laringe, oïda interna, mitjana o externa, cordes vocals, sistema nerviós i altres) que puguin comprometre la funció respiratòria, fonatòria o auditiva.

11.2 Manifestacions vertiginoses de qualsevol etiologia.

11.3 Valors d'audiometria mesurada sense correcció auditiva amb xifres iguals o superiors a 45 dB a la freqüència de 4.000 Hz en una o en les dues oïdes.

11.4 Valors d'audiometria mesurada sense correcció auditiva, amb xifres iguals o superiors a 35 dB a les freqüències compreses entre 500 i 3.000 Hz en una o en les dues oïdes.

11.5 Reducció o alteracions de la sensibilitat olfactiva de qualsevol etiologia. Paròsmia.

11.6 Alteracions anatòmiques i fisiològiques que suposin una síndrome d'apnea obstructiva del son (SAOS o SAHS).

11.7 Quequesa que dificulti la funció policial.

12. Pell, fàneres i glàndules exocrines.

12.1 Malformacions, tumoracions, lesions de la pell. Lesions de les fàneres que puguin comprometre la funció policial.

12.2 Cicatrius que per la seva extensió, profunditat o característiques puguin ser incompatibles amb l'ús de l'uniforme, l'equip reglamentari o que puguin comprometre la funció policial.

12.3 Disfuncions de les glàndules exocrines que puguin comprometre la funció policial. Hiperhidrosi.

12.4 Dermatosis generalitzades. Èczemes. Psoriasi que per la seva extensió o per la seva afectació sistèmica pugui comportar, previsiblement, limitacions en el desenvolupament de la funció policial o que dificultin l'ús de l'equip reglamentari.

12.5 Altres alteracions dermatològiques que puguin limitar o dificultar l'exercici de la funció policial.

13. Sang i òrgans hematopoètics.

13.1 Anèmia. Leucopènia. Trombocitopènia.

13.2 Síndromes mieloproliferatius. Mielodisplàsies. Limfoma, Mieloma.

13.3 Hemoglobinopaties amb repercussió funcional o importància diagnòstica.

13.4 Immunodeficiències. Malalties autoimmunes que puguin comportar limitacions en el desenvolupament de la funció policial.

14. Altres

14.1 Processos neoplàsics.

14.2 Malalties infeccioses o parasitàries que originin trastorns funcionals, exigeixin un tractament continuat o que, pel seu risc de contagi, siguin incompatibles amb el desenvolupament de les tasques policials.

14.3 Processos hereditaris amb repercussió permanent sobre funcions orgàniques.

14.4 Diàtesi al·lèrgica.

14.5 Proves analítiques compatibles amb patologia de base.

14.6 Detecció de marcadors biològics de consum de drogues d'abús o de medicaments susceptibles de ser utilitzats amb finalitats no terapèutiques a un nivell considerat d'abús.

14.7 Qualsevol altre procés patològic que es consideri que pugui limitar o dificultar l'exercici de la funció policial.

14.8 Ús de qualsevol tipus de medicació o droga que pugui disminuir la capacitat de reacció de l'aspirant o que funcionalment pugui alterar la capacitat per al desenvolupament de les funcions policials.

14.9 Requerir qualsevol adaptació en els vehicles, en les armes o en altres elements de defensa personal. Malalties, lesions, alteracions anatòmiques o processos congènits o adquirits que dificultin o impedeixin l'ús habitual del calçat, l'equip, l'armament o la uniformitat reglamentària, produeixin trastorns funcionals que incapacitin o limitin les tasques policials.

14.10 Tenir un índex de massa corporal de Quetelet inferior a 18,5 o superior a 30. En cas que s'observi un desenvolupament muscular important amb absència de greix, s'admetrà un marge de tolerància d'un 5%.

14.11 Omissió o falsejament de qualsevol condició psicofísica a què faci referència el qüestionari, malaltia patida o tractament mèdic a què hagi estat sotmès.

14.12. Tatuatges

No es poden tenir tatuatges amb un contingut contrari als principis, valors i competències establerts en el Codi d'ètica de la Policia de Catalunya (Acord GOV/25/2015, de 24 de febrer).

Annex IV

Proves d'aptituds físiques

1. Cursa llançadora (course navette)

1.1 Objectiu de la prova

L'objectiu de la prova és recórrer de manera continuada trajectes de 20 metres, d'anada i de tornada, a una velocitat progressiva marcada per senyals acústics. L'aspirant repetirà constantment aquest cicle d'anada i tornada fins que no sigui capaç de trepitjar la línia quan senti el senyal acústic, moment en el qual acabarà la prova. El desplaçament durant la prova s'haurà de fer d'acord amb el que s'indica a l'apartat 1.2.

1.2 Descripció de la prova

Posició inicial. L'aspirant se situa dempeus, a la zona assignada, amb els peus al darrere de la línia de sortida.

Desenvolupament de la prova. L'aspirant corre en un traçat d'anada i tornada de 20 metres, d'acord amb la velocitat que s'imposa a través d'una banda sonora de senyals acústics emesos a intervals regulars i que augmenta la velocitat progressivament, minut a minut. Cada minut equival a un període (o palier). L'instant precís de l'emissió del senyal acústic indica el moment en què l'aspirant s'ha de trobar a un extrem o en l'altre del traçat.

Directrius. L'aspirant ha de seguir el ritme imposat durant tot el temps que duri la prova. La seva velocitat s'ha d'ajustar al senyal acústic, de manera que cada vegada que soni es trobi exactament en un extrem o en l'altre del traçat i hi pivoti. Quan no sigui capaç de seguir el ritme imposat pel senyal acústic, en aquest moment s'anotarà el darrer període que hagi completat. Aquest serà el resultat de la prova.

Directrius de sortida. A l'inici de la prova, la banda sonora indicarà el següent: "La sortida s'efectuarà d'aquí a 30 segons. Col·locats sobre la línia de sortida, correu el màxim de temps possible mantenint-vos dins del vostre carrer. En arribar a l'altre extrem de la línia, pivoteu sobre un peu i canvieu de sentit. Els viratges no són permesos. La prova començarà quan sentiu el senyal sonor, és a dir, en 5 segons, 4, 3, 2, 1, 'pip'", senyal a partir de la qual l'aspirant podrà iniciar el desplaçament.

Intents. Els aspirants disposaran d'un sol intent per realitzar la prova.

1.3 Avaluació

S'anotarà el darrer període completat, abans que el subjecte abandoni la prova o se li faci abandonar per no

CVE-DOGC-A-23324068-2023

haver pogut seguir el ritme imposat pel senyal acústic. En el moment de sonar el senyal acústic, s'ha d'estar situat amb tot el cos com a màxim a un metre de la línia de pivotar –dins la “zona de senyal” corresponent, marcada a terra (vegeu apartat 1.6)–, per tot seguit trepitjar-la.

La o el jutge avaluador de la prova decidirà sobre qualsevol situació que es produeixi durant el desenvolupament de la prova i que no estigui prevista en aquestes bases.

1.4 Valoració.

La puntuació de l'aspirant ve determinada pel nombre de períodes o paliers que hagi completat d'acord amb l'escalat següent:

Aspirants masculins:

Cursa llançadora (course navette). Períodes o paliers				
Fins a 24 anys	De 25 a 34 anys	De 35 a 40 anys	+ 40 anys	Punts
<6,5	<6	<5,5	5	0
7	6,5	6	5,5	1
7,5	7	6,5	6	2
8	7,5	7	6,5	3
8,5	8	7,5	7	4
9	8,5	8	7,5	5
9,5	9	8,5	8	6

Aspirants femenines:

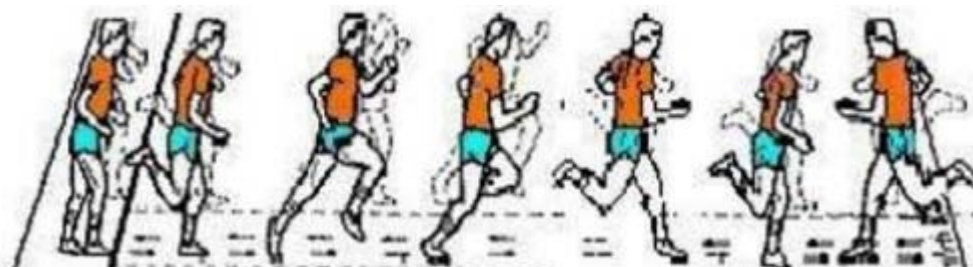
Cursa llançadora (course navette). Períodes o paliers				
Fins a 24 anys	De 25 a 34 anys	De 35 a 40 anys	+ 40 anys	Punts
<3,5	<3	<2.5	2	0
4	3,5	3	2,5	1
4,5	4	3,5	3	2
5	4,5	4	3,5	3
5,5	5	4,5	4	4
6	5,5	5	4,5	5
6,5	6	5,5	5	6

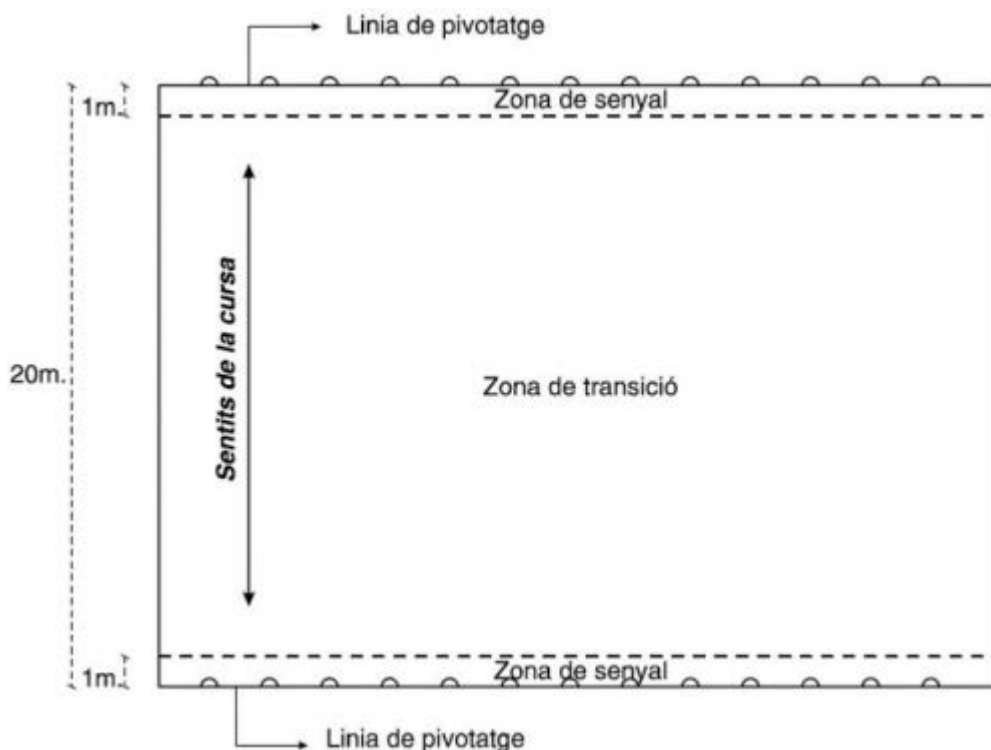
La puntuació d'aquest exercici és del 30% de la nota total.

1.5 Observacions

- No es permet l'ús de substàncies que millorin l'agafada del calçat a terra.

1.6 Representació gràfica





1.7 Objectiu de la prova

L'objectiu de la prova és assolir, mitjançant el llançament d'una pilota medicinal, la màxima distància possible. El llançament s'haurà de fer d'acord amb el que s'indica a l'apartat 2.2.

1.8 Descripció de la prova.

Posició inicial. L'aspirant s'ha de situar de forma que els peus estiguin dins de les línies de la zona de llançament delimitada (1 x 0,5 m), amb els peus junts o separats a l'amplada dels malucs aproximadament i orientat de cara a la zona de caiguda de la pilota.

Ambdós peus han de tenir contacte permanent amb el terra fins al moment del llançament. Després d'aquest preparatiu, cal llançar la pilota medicinal tan lluny com es pugui, emprant les dues mans simultàniament. La pilota medicinal ha de caure dins de la zona habilitada amb aquesta finalitat.

Desenvolupament de la prova. L'aspirant ha de llançar la pilota medicinal, simultàniament amb les dues mans, tan lluny com pugui.

Els peus no poden sortir de la zona de llançament i l'aspirant ha de quedar en una posició equilibrada.

Directrius. Tota la planta dels peus ha d'estar en contacte permanent amb el terra fins al moment del llançament (no es permeten les accions de balanceig de peus abans de l'execució del llançament).

Intents. L'aspirant disposarà de dos intents i es comptabilitzarà l'intent en el qual hagi assolit la màxima distància.

1.9 Avaluació.

La distància es mesura en centímetres, des de la part anterior de la zona de llançament, és a dir des de la línia més propera a la zona de caiguda de la pilota, fins a la marca més posterior feta per la pilota medicinal dins de la zona de caiguda del llançament, en contactar amb el terra. S'haurà d'abandonar la zona de llançament de forma equilibrada.

CVE-DOGC-A-23324068-2023

La o el jutge avaluador de la prova decidirà sobre qualsevol situació que es produeixi durant el desenvolupament de la prova i que no estigui prevista en aquestes bases.

Validesa del llançament:

- Es considera nul qualsevol llançament en què la pilota medicinal no caigui dins la zona marcada a aquest efecte (zona de caiguda).

- La o el jutge avaluador podrà decretar nul qualsevol intent que no s'ajusti a l'execució correcta de la prova.

1.10 Valoració

La puntuació de la prova es farà d'acord amb el barem assenyalat a la taula següent: Aspirants masculins: llançant una pilota medicinal de 5 kg de pes

Llançament de pilota medicinal (cm)				
Fins a 24 anys	De 25 a 34 anys	De 35 a 40 anys	+ 40 anys	Punts
Nul	Nul	Nul	Nul	0
515	505	495	480	1
530	515	505	495	2
545	530	515	505	3
560	545	530	515	4
575	560	545	530	5
590	575	560	545	6

Aspirants femenines: llançant una pilota medicinal de 3 kg de pes

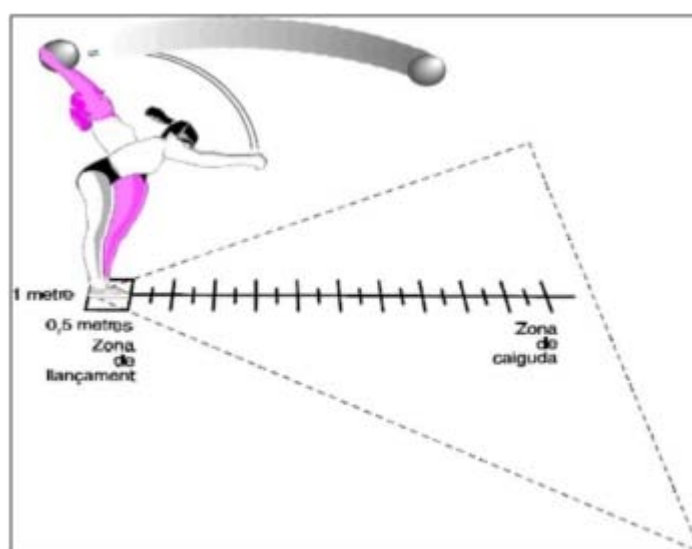
Llançament de pilota medicinal (cm)				
Fins a 24 anys	De 25 a 34 anys	De 35 a 40 anys	+ 40 anys	Punts
Nul	Nul	Nul	Nul	0
515	505	490	480	1
530	515	505	490	2
545	530	515	505	3
560	545	530	515	4
575	560	545	530	5
590	575	560	545	6

La puntuació d'aquest exercici és del 20% de la puntuació total.

1.11 Observacions

- No es permet l'ús de substàncies que millorin l'agafada de la pilota amb les mans.
- No es permet l'ús de substàncies que millorin l'agafada del calçat a terra.
- Es permet l'ús de cinturons per a la protecció de la zona lumbar.

1.12 Representació gràfica



2. Salt horitzontal

2.1 Objectiu de la prova

L'objectiu de la prova és assolir, mitjançant un salt horitzontal amb els peus junts i sense carrera prèvia, la màxima distància possible (vegeu apartat 3.4). El salt s'ha de fer d'acord amb el que s'indica a l'apartat 3.2.

2.2 Descripció de la prova.

Posició inicial. L'aspirant s'ha de situar de forma que els peus, inclosa la projecció vertical de la punta del peu a terra, es trobin darrere la línia de salt, amb els peus junts o separats a l'amplada dels malucs aproximadament i el cos orientat de cara a la zona de caiguda del salt. Els peus no poden trepitjar la línia de salt en cap moment de la prova.

Desenvolupament de la prova. Cal saltar cap endavant tan lluny com es pugui, emprant els dos peus simultàniament. La caiguda ha de ser dins de la zona habilitada amb aquesta finalitat, de forma equilibrada, o caient cap endavant.

Directrius. Els peus han de tenir contacte permanent amb el terra fins al moment de l'enlairament. No es permet l'acció de balanceig de peus abans de l'execució del salt.

Intents. L'aspirant disposarà de dos intents i es comptabilitzarà l'intent en el qual hagi assolit la màxima distància.

2.3 Avaluació.

CVE-DOGC-A-23324068-2023

La distància es mesura en centímetres des de la part posterior de la línia de salt fins a la marca més posterior deixada per l'aspirant en caure dins de la zona de caiguda del salt.

La o el jutge avaluador de la prova decidirà sobre qualsevol situació que es produeixi durant el desenvolupament de la prova i que no estigui prevista en aquestes bases.

Validesa del salt:

- Es considerarà nul qualsevol salt que no s'efectuï dins la zona de caiguda.
- Es considerarà nul qualsevol salt en què l'aspirant no caigui de forma equilibrada o cap endavant.
- La o el jutge avaluador podrà decretar nul qualsevol intent que no s'ajusti a l'execució correcta de la prova.

2.4 Valoració

La puntuació de la prova es farà d'acord amb el barem assenyalat a la taula següent:

Aspirants masculins:

Salt horitzontal (cm)				
Fins a 24 anys	De 25 a 34 anys	De 35 a 40 anys	+ 40 anys	Punts
Nul	Nul	Nul	Nul	0
185	173	159	155	1
201	185	173	159	2
208	201	185	173	3
213	208	201	185	4
221	213	208	201	5
226	221	213	208	6

Aspirants femenines:

Salt horitzontal (cm)				
Fins a 24 anys	De 25 a 34 anys	De 35 a 40 anys	+ 40 anys	Punts
Nul	Nul	Nul	Nul	0
144	130	122	117	1
153	144	130	122	2
160	153	144	130	3

CVE-DOGC-A-23324068-2023

165	160	153	144	4
168	165	160	153	5
173	168	165	160	6

La puntuació d'aquest exercici és del 20% de la puntuació total.

2.5 Observacions

- No es permet l'ús de substàncies que millorin l'adherència del calçat a terra.

2.6 Representació gràfica



3. Velocitat-agilitat.

3.1 Objectiu de la prova

L'objectiu de la prova és córrer en el menor temps possible, fent un eslàlom alternant cons de dues línies, fins a arribar a recollir una pilota de tennis i tornar a la línia de sortida en línia recta entre els cons.

Es comptabilitza el temps des de l'ordre de sortida "ja" fins que tot el cos supera la línia de sortida/arribada.

3.2 Descripció de la prova.

Posició inicial. La posició inicial per a la sortida és d'assegut en el punt mig de la marca de sortida, sense tocar-la, d'esquena al sentit de sortida i amb les mans recolzades a terra. L'ordre de sortida es dona mitjançant la preventiva de "preparats" i, a continuació, la veu de "ja", amb la qual es posa en marxa el cronòmetre. Aquestes veus es donen d'esquena al subjecte, sense que pugui veure l'actitud de l'avaluador.

Desenvolupament de la prova. S'ha de córrer al més ràpid possible des de la sortida (P1), sortejant fent zig-zaga i per darrere els cons/piques, agafar la pilota de tennis (P2) i tornar al mateix lloc en el menor temps possible (P1).

Directrius. No es poden tocar els cons/piques. Si en cauen dos, la prova és no apta.

Intents. L'aspirant disposarà de dos intents i es comptabilitzarà l'intent en què hagi assolit un temps menor.

3.3 Avaluació

El temps realitzat es mesura en segons, dècimes i centèsimes des de la veu de sortida "ja" fins a superar

CVE-DOGC-A-23324068-2023

totalment la línia d'arribada. La o el jutge avaluador de la prova decidirà sobre qualsevol situació que es produeixi durant el desenvolupament de la prova i que no estigui prevista en aquestes bases.

Validesa del circuit:

- Per cada con/pica que es desplaça es penalitza amb 1 dècima.
- Si cau un con/pica es penalitza amb 2 dècimes.
- Si cauen dos cons/piques, la prova es considera nul·la.
- S'ha d'entrar obligatòriament a la línia d'arribada amb la pilota a una mà. Si s'entra sense pilota, la prova es considera a nul·la.
- Es considera prova nul·la el fet d'avançar-se al senyal de sortida.
- La o el jutge avaluador podrà decretar nul qualsevol intent que no s'ajusti a l'execució correcta de la prova.

3.4 Valoració

La puntuació de la prova es farà d'acord amb el barem assenyalat a la taula següent: Aspirants masculins:

Velocitat-agilitat (segons i centèsimes)				
Fins a 24 anys	De 25 a 34 anys	De 35 a 40 anys	+ 40 anys	Punts
Nul	Nul	Nul	Nul	0
15"	15"40	15"80	16"20	1
14"90	15"30	15"70	15"80	2
14"80	15"20	15"60	15"70	3
14"70	15"10	15"50	15"60	4
14"60	15"00	15"40	15"50	5
14"50	14"90	15"30	15"40	6

Aspirants femenines:

Velocitat-agilitat (segons i centèsimes)				
Fins a 24 anys	De 25 a 34 anys	De 35 a 40 anys	+ 40 anys	Punts
Nul	Nul	Nul	Nul	0
15"50	15"90	16"30	16"70	1
15"40	15"80	16"20	16"30	2
15"30	15"70	16"10	16"20	3

CVE-DOGC-A-23324068-2023

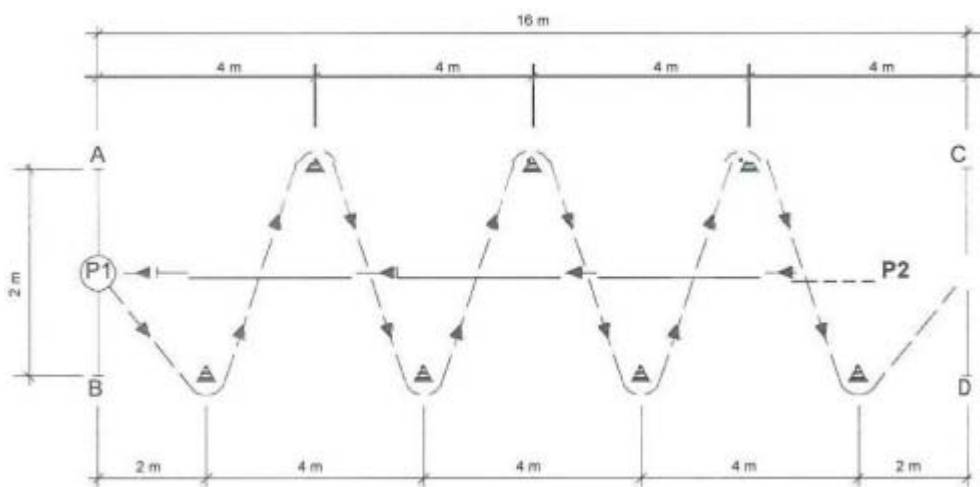
15"20	15"60	16"00	16"10	4
15"10	15"60	15"90	16"00	5
15"00	15"50	15"70	15"90	6

La puntuació d'aquest exercici és del 30% de la nota total.

3.5 Observacions

- No es permet l'ús de substàncies que millorin l'adherència del calçat a terra.
- No es permet l'ús de substàncies que millorin l'agafada de la pilota amb les mans.

3.6 Representació gràfica



Vilassar de Dalt, 10 de novembre de 2023

Carola Llauro Sastre

Alcaldessa

(23.324.068)