

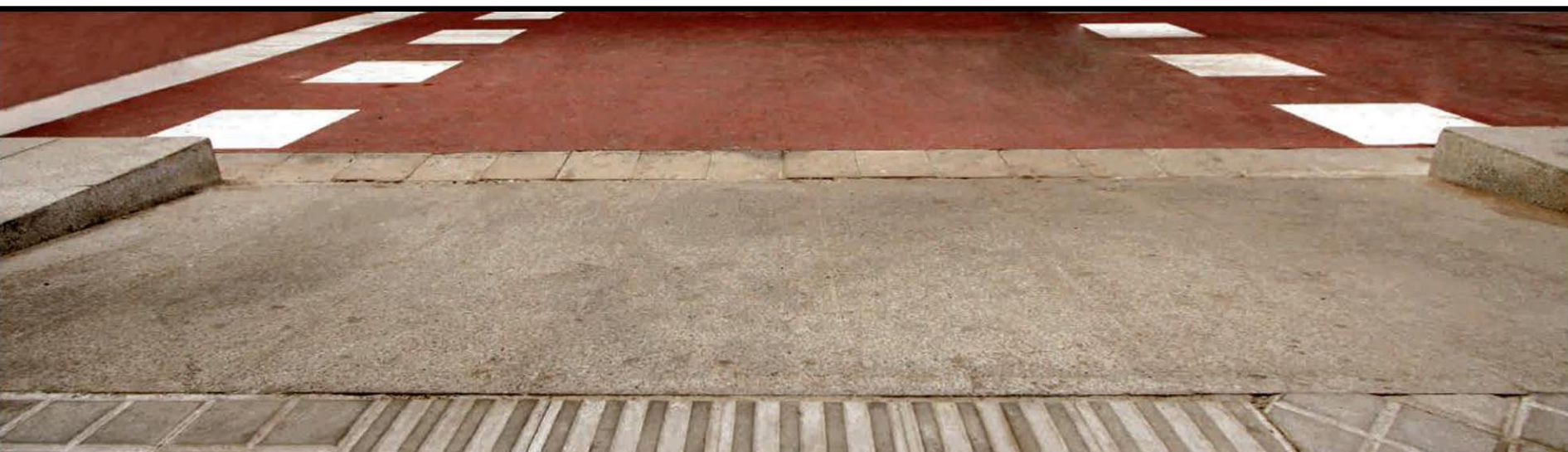


Diputació
Barcelona

Pla d'accessibilitat



Vilassar de Dalt





Diputació
Barcelona

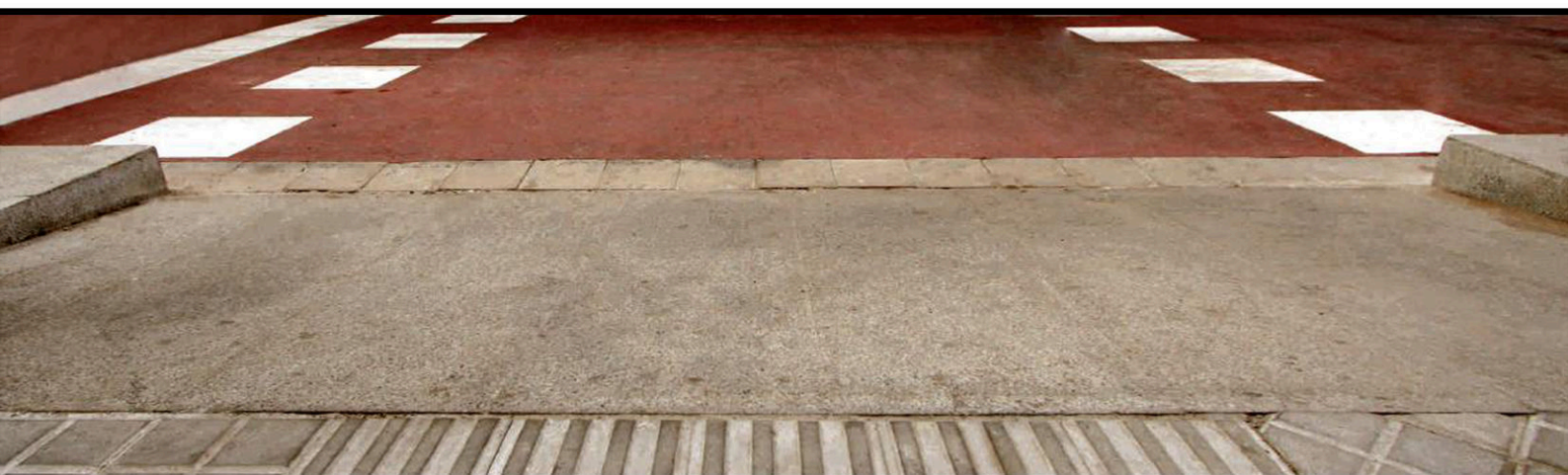
Autor: Estudi d'Arquitectura de M^aMercè Corominas i
Noguera - Arquitecta

Data: Juliol de 2015

Pla d'accessibilitat



Vilassar de Dalt



Pla d'accessibilitat

I. Memòria

I. Memòria

PLA D'ACCESSIBILITAT DE VILASSAR DE DALT

ÍNDEX GENERAL DEL PLA

I. MEMÒRIA DEL MUNICIPI	VOLUM I
II. PLA D'ACCESSIBILITAT EN LA VIA PÚBLICA	VOLUM I
III. PLA D'ACCESSIBILITAT EN ELS TRANSPORTS	VOLUM I
IV. DOCUMENT DE RESUM.....	VOLUM I

I. MEMÒRIA DEL MUNICIPI

1. INTRODUCCIÓ.....	5
2. OBJECTIUS	6
3. BENEFICIARIS.....	7
4. ESTRUCTURA I CONTINGUTS	9
5. NORMATIVA D'ACCESSIBILITAT.....	11
6. RELACIÓ AMB ALTRES PLANS O ESTUDIS.....	12
7. ACTUACIONS REALITZADES O PREVISTES.....	13
8. DESENVOLUPAMENT DEL PLA D'ACCESSIBILITAT	14
9. RECULL D'ACCIONS COMPLEMENTÀRIES.....	15
10. ALTRES APARTATS QUE ES CONSIDERIN CONVENIENTS	15
11. AGRAÏMENTS.....	15

1. INTRODUCCIÓ

El Pla d'Accessibilitat Municipal aborda una sèrie d'aspectes estratègics que són de vàlua de cara als municipis, el seu futur, i el dels seus habitants.

Pensat inicialment per a les persones amb més restriccions – les persones amb discapacitat aporta beneficis per a altres públics vulnerables com són els infants o molt especialment per a la gent gran - sense oblidar les persones que les cuiden o que les envolten i desenvolupa aspectes de millora de qualitat de vida per a tota la població ja que preveu passos, itineraris i espais més amables, amb més seguretat, més amigables i, en definitiva, més humanitzats per a tothom.

Diuen que planificar és un bon exercici, que és tant bo fer l'esforç de reflexió com el resultat que se'n desprèn. Doncs bé, del Pla d'Accessibilitat a més dóna com a resultat un inventari pràctic de tot el que tenim - i també tot el que manca per fer – ja que superposa itineraris, equipaments, bens i serveis sobre una anàlisi territorial completa i estructurada. Aquesta anàlisi territorial es fa des de la perspectiva més humana possible, perspectiva que complementa i engrana amb altres plans i visions de l'evolució de la ciutat o la vila per la qual treballem en el nostre dia a dia de cara al seu futur.

El Pla que presentem ara, i que tradicionalment es coneix per “Pla de supressió de barreres”, també fa la funció de “Pla de prevenció de barreres” ja que té una vessant pedagògica on els agents municipals – electes, tècnics, gestors i operadors municipals - podran descobrir en ell aspectes de detall que segurament no coneixien i que, més enllà de la normativa, els entendran com de sentit comú, enriquint així el procés de “pensa globalment, i actua localment”.

La Diputació de Barcelona en els darrers 20 anys ha redactat més de 140 Plans d'Accessibilitat dels municipis de la província de Barcelona, donant suport als municipis per a l'acompliment de la normativa de 1991, i vetllant per a la qualitat en el sentit més ampli. Emmirallant-se amb la ciutat de Barcelona - va ser un dels primers plans d'accessibilitat que es varen redactar – ciutat contemplada com a excepcional i modèlica en temes d'accessibilitat arreu del món, el territori de la província de Barcelona s'estableix com a capdavanter a l'estat espanyol i observat a la resta d'Europa com a model a seguir en la gestió de l'accessibilitat.

2. OBJECTIUS

El Pla d'Accessibilitat és un instrument de promoció de l'accessibilitat en l'àmbit municipal, que identifica les barreres arquitectòniques en els diferents àmbits de la població (via pública, edificis, transports i comunicació), en proposa solucions, en fa un pressupost i estableix un programa per a la seva progressiva eliminació per tal d'assolir que el municipi sigui plenament accessible, d'una manera racional i planificada.

A més el Pla d'Accessibilitat té altres objectius bàsics:

- ⇒ Acomplir la normativa. La redacció del Pla d'accessibilitat és d'obligat compliment (Llei 13/2014).
- ⇒ Sobre l'inventari d'infraestructures del municipi, dóna consciència municipal del que ja hi ha adaptat i el que manca per fer.
- ⇒ Ofereix informació tècnica que pot servir per a futures intervencions. Actua com a Pla de PREVENCIÓ de barreres.
- ⇒ El Pla representa un compromís tècnic i polític envers la transformació de la ciutat cap a la plena accessibilitat en benefici de tothom.

Altres objectius d'utilitat més tècnica:

- ⇒ Proposar un Pla d'Etapes, pressupostades, per anar abordant al llarg del temps. Pot servir com a full de ruta per a les actuacions municipals, o bé un complement per a aquestes.
- ⇒ Oferir indicadors sobre l'estat de l'accessibilitat, a mode de síntesi. Aquests indicadors es poden anar actualitzant i permeten monitoritzar l'evolució de l'estat de l'accessibilitat al llarg dels anys.
- ⇒ Es presenta en forma d'inventari sobre un Sistema d'Informació Geogràfica, SIG (GIS en anglès), de manera que el conjunt del Pla es pot superposar sobre altres informacions territorials d'interès, altres plans, previsions d'actuació, projectes, etc.
- ⇒ L'anàlisi territorial, feta sota el prisma de l'accessibilitat, pot evidenciar o reconduir altres previsions d'actuació d'altres àmbits que no siguin pròpiament d'accessibilitat.



3. BENEFICIARIS

Les propostes d'intervenció del Pla d'accessibilitat pretenen una millora global de l'accessibilitat al municipi i, per tant, tots els seus habitants i visitants ocasionals en són beneficiaris. Però la seva implementació ha d'afavorir en especial l'autonomia i la socialització dels següents col·lectius:

Les persones amb **discapacitat física motriu**, és a dir, les persones que es desplacen amb ajut d'una cadira de rodes, d'un bastó, de croses o caminador. Les persones que pateixen alguna discapacitat física o orgànica que els impedeix fer esforços o desplaçaments llargs, les persones amb problemes de creixement, i altres extrems antropomètrics que impedeixen l'ús de les extremitats, o que presenten una restricció de la mobilitat. En aquest grup de restriccions de mobilitat també incloem a tota la població que de manera permanent o transitòria presenta afectada la seva mobilitat com són gent gran, infants, dones embarassades, persones amb seqüeles post-traumàtiques degudes a accidents, persones que desplacen amb cotxes de nens petits, cotxets de bessons i trigèmens, carretons d'anar a comprar, persones que es desplacen amb maletes i embalums, persones que han d'anar acompanyades...

Si bé és cert que hi ha un fenomen de progressiu **envelliment de la població**, hi ha altres tendències de modes de vida que evidencien més les necessitats d'autonomia personal: la quantitat de gent gran que viu sola, una certa tendència cap als habitatges aïllats – en alguns casos amb vàries plantes sense ascensor – o altres fenòmens com pot ser el progressiu augment de famílies monoparentals que, en un futur no molt llunyà, també comportarà necessitats en termes nets d'accessibilitat per a la seva autonomia personal.

En quant a les persones amb **deficiències visuals**, les persones “legalment cegues” contemplen dos grans grups. Un grup majoritari, que representa un 80 % de persones amb resta visual, és a dir que “mantenen una resta visual funcional per a la vida diària (desplaçaments, feines domèstiques, lectura,...)” i, l'altre, d'un 20 % que són considerats absolutament cecs, és a dir amb “absència de visió o només percepció de llum”. Aquesta desproporció entre persones amb resta visual respecte als que pateixen ceguesa absoluta augmenta degut a l'envelliment progressiu de la població i l'augment d'esperança de vida, i per altra banda pels avanços de la medicina, la qual cosa fa que la quantitat de nens cecs de naixement en l'actualitat és negligible respecte la que hi havia fa unes dècades, i el bon tractament de determinades patologies fa que la proporció de cecs totals disminueixi. La conclusió d'aquestes observacions és que el col·lectiu de persones amb discapacitat visual inclou a molta més població amb resta visual o visió parcial del que a priori hom es podria imaginar, des dels que porten ulleres fins als que tenen alguna patologia més severa.

En quant a les **persones sordes**, la discapacitat auditiva es pot classificar segons el lliard d'audició de la persona, o segons el moment d'adquisició de la sordesa. Sordesa prelocutiva, la que s'adquireix en el moment de néixer o bé a edat primerenca i la sordesa postlocutiva, la que s'adquireix un cop la persona ja ha fet l'aprenentatge de la llengua oral. En resulten dos grans grups de persones amb sordesa: persones sordes amb cultura signant són aquelles persones

que tenen dificultats per la cultura oralista, referint-nos a la dificultat d'entendre la paraula, fins i tot escrita, amb o sense diversos nivells de comprensió, i que es comuniquen amb llenguatge de signes, exclusivament o quasi exclusivament i finalment les persones sordes amb cultura oralista que habitualment utilitzen ajuts tècnics com audiòfons o implants coclears, emissores FM, etc. per millorar la seva audició, en alguns casos combinats amb la lectura labial, les quals, però, no significa que hi sentin com una persona sense dificultats d'audició.

Les persones amb **deficiències psíquiques, intel·lectuals o cognitives** abasta grans grups heterogenis. Per aquests grups, puntualment els poden fer servei millores en la informació i la comunicació, com poden ser les millores en senzillesa, jerarquitzaació d'informació, iconografia i la racionalització dels itineraris o dels serveis a l'abast de la ciutadania.

Les persones **estrangeres**, ja sigui el turisme o el grup que en els darrers anys se l'ha anomenat la nova ciutadania, que precisaran millores bàsiques de trencament de barreres idiomàtiques com és la incorporació de iconografia en determinats punts i altres millores comentades en l'apartat anterior.

L'altre gran grup beneficiat són totes aquelles persones que **els cuiden i els envolten**: qualsevol millora que pugui aportar autonomia personal no sols alliberarà l'atenció personalitzada, sinó que evitarà despeses de serveis socials, la qual cosa agafa rellevància en l'entorn d'envelliment de la població que ja s'ha comentat.

Per tancar aquest apartat destacarem que ens els darrers anys s'han observat una infinitat d'exemples on les millores d'accessibilitat han aportat un **benefici per a la resta de la població**, fins i tot quan en un inici no estava previst així. Efectivament, pensar-se les millores per als públics més restrictius aporta facilitat d'ús, ergonomia, comoditat, usabilitat i substancials millores de seguretat per a tota la població.



4. ESTRUCTURA I CONTINGUTS

L'estructura del Pla d'accessibilitat és senzilla. Sobre un inventari recopilat el municipi, que acostuma a ser extens, es porten a terme els processos següents:

- ⇒ S'identifiquen una a una les barreres arquitectòniques.
- ⇒ Se n'estudien les possibles solucions i se'n proposa la seva solució més adient en termes purament d'accessibilitat.
- ⇒ Es recopila la informació gràfica i pressupostada i se'n presenta en forma de pla d'etapes d'actuació.

Aquesta quantificació de les barreres i el pressupost de la seva eliminació fa que el fenomen de l'accessibilitat es presenti de manera finita, racional, planificada i jerarquizada. Aquí agafa força el sentit de fer un pla. Sense el pla, abordar l'accessibilitat per a un municipi, pot esdevenir un fet quasi inabastable.

Del pla d'etapes també se'n presenten uns resums d'actuacions imminents, com a conseqüència de l'aplicació directa del pla, per a utilitat per al gestor municipal d'aplicació ràpida.

Sobre l'inventari municipal, el Pla d'Accessibilitat municipal contempla les infraestructures que són exclusivament de responsabilitat municipal i que, per tant, les actuacions que s'hi hagin de portar a terme també siguin de responsabilitat municipal, i són els 4 grans àmbits següents:

- 1. Via pública:** carrers, avingudes, places, ... Espais públics diversos: parcs, jardins, platges, parcs naturals, i en definitiva tot l'espai públic del municipi.
- 2. Edificis municipals:** equipaments i edificis oberts al públic, majoritàriament que siguin de responsabilitat municipal tot i que també s'han analitzat alguns de responsabilitat autonòmica.
- 3. Transports:** parades de bus, parades de taxi, places d'aparcaments reservats, i, puntualment estacions de tren o grans terminals de bus. Aquestes darreres tot i no ser de responsabilitat municipal si es d'interès conèixer-ne quin és el seu estat d'accessibilitat.
- 4. Comunicació:** senyalització interior dels equipaments, senyalització exterior del municipi i l'espai públic, les informacions que l'ajuntament posa a l'abast del públic, la pàgina web municipal, etc.

Al municipi de Vilassar de Dalt s'han estudiat dos d'aquests quatre àmbits: la **Via pública** i el **Transport**.

Finalment es lliura un document de resum que inclou els aspectes més destacats dels 2 capítols, amb les principals conclusions de l'anàlisi exposades en forma d'indicadors i plànols. El document incorpora també el pressupost general del Pla i els plans d'etapes on es programen i prioritzen les intervencions previstes en els diferents capítols.

En quant a abast, el Pla d'Accessibilitat pot ser tant llarg com es vulgui, podent entrar en grau de detall exhaustiu, fins i tot inimaginable. O al contrari, el Pla d'accessibilitat pot ser esquemàtic. Per aquest motiu a l'hora de redactar el Pla cal ser flexibles, en un punt d'equilibri – no sempre fàcil – que està entre el detall i el resum esquemàtic que aporti una idea de com estem i com hauríem d'estar. En determinats casos cal ser flexible en la redacció del pla, de manera que aquest estigui adaptat al que el tècnic o ajuntament receptor necessita, ja sigui en grau de detall o bé redacció de plans d'accessibilitat "parcials", de només d'alguns dels seus àmbits. En aquests casos es mantindran els seus índex respectius "incomplets" perquè entenem que aquests s'hauran de completar un dia o altre, i es completaran els volums i els apartats que manquen.



5. NORMATIVA D'ACCESSIBILITAT

L'entorn normatiu bàsic, que serà aplicat i comentat específicament en cadascun dels apartats del Pla:

▪ **Legislació estatal:**

Llei 51/2003, de 2 de desembre, d'igualtat d'oportunitats, no discriminació i accessibilitat universal de les persones amb discapacitat. (LIONDAU), i els seus desplegaments:

- ⇒ Reial Decret 505/2007 (BOE 113 del 11/05/2007). Condicions bàsiques d'accessibilitat i no discriminació de les persones amb discapacitat per a l'accés i la utilització d'espais públics urbanitzats i edificacions.
- ⇒ Reial Decret 1494/2007, de 12 de novembre, pel qual s'aprova el Reglament sobre condicions bàsiques per a l'accés de les persones amb discapacitat a les tecnologies, productes i serveis relacionats amb la societat de la informació i mitjans de comunicació social.
- ⇒ Reial Decret 1544/2007, de 23 de novembre, pel qual es regulen les condicions bàsiques d'accessibilitat i no discriminació en l'accés i utilització dels mitjans de transport per a persones amb discapacitat.
- ⇒ Ordre VIV/561/2010, d'1 de febrer, per la qual es desenvolupa el document tècnic de condicions bàsiques d'accessibilitat i no discriminació per a l'accés i utilització dels espais públics urbanitzats.

Código Técnico de la Edificación. Reial Decret 314/2006, de 17 de març de 2006, modificat per successius RD, especialment pel Reial Decret 173/2010, de 19 de febrer, pel qual es modifica el Codi Tècnic de l'Edificació en matèria d'accessibilitat i no discriminació de les persones amb discapacitat.

▪ **Legislació catalana:**

Llei 13/2014, del 30 d'octubre, d'accessibilitat. Fins que no s'aprovi el decret de desplegament d'aquesta nova llei, encara és vigent el desplegament tècnic de la llei precedent, la Llei 20/1991:

- ⇒ Decret 135/1995, de 24 de març, de desplegament de la Llei 20/1991, de 25 de novembre, de promoció de la accessibilitat i de supressió de barreres arquitectòniques, i de aprovació del Codi d'accessibilitat.

6. RELACIÓ AMB ALTRES PLANS O ESTUDIS

En la redacció del Pla d'Accessibilitat s'han tingut en compte altres documents de planejament estratègic, com el Pla d'Ordenació Municipal de Vilassar de Dalt, redactat l'octubre de 2012. Dins d'aquest s'inclou l'estudi d'avaluació de mobilitat generada, on es configuren les estratègies de mobilitat sostenible a partir dels següents punts:

- ⇒ Anàlisi de l'oferta i demanda del sistema de mobilitat existent en l'actualitat a l'àmbit d'estudi.
- ⇒ Diagnosi tècnica i participada del sistema, on es posin de manifest els seus punts forts i febles.
- ⇒ Proposta de mesures per potenciar la mobilitat sostenible i segura, i per complir amb la legislació vigent en matèria de mobilitat.
- ⇒ Formulació d'un programa d'actuacions amb les fases d'implementació i costos.
- ⇒ Determinació de les connexions de les propostes del pla amb els objectius fixats a plans aprovats d'abast superior com per exemple, el Pla de transport de viatgers de Catalunya 2008-2012, el Pla director d'infraestructures o el Pla marc de mitigació del canvi climàtic a Catalunya 2008-2010.

Informe de propostes del Consell de la Vila de Vilassar de Dalt. En aquest document es fa una valoració general de les mancances de mobilitat en el municipi.



7. ACTUACIONS REALITZADES O PREVISTES

En algunes de les actuacions ja previstes pels propers anys, en projectes i obres – de gran reforma o en petites actuacions - tindrà rellevància el Pla d'accessibilitat, per les implicacions que comportarà a aquests projectes.

Xarxa viària

Documents d'estudi i planificació de les actuacions:

- Pla de Mobilitat (en tràmit)

Permetrà jerarquitzar la xarxa viària i actuar a cada tram de vial en base a la seva funció, dimensió i tipologia. La ronda de circumval·lació serà una de les principals propostes del pla per a la xarxa bàsica.

- Pla d'Accessibilitat

En coordinació amb el pla de mobilitat, permetrà millorar els recorreguts de vianants, especialment al nucli antic i zones de més alta densitat de població.

Actuacions:

- Pacificació del trànsit

- Noves zones de vianants (circulació rodada restringida)
- Reconversió de vials en carrers de prioritat invertida
C/ de la sort, c/ del sol, c/ comerç, c/ del mercat, pl. del teatre
En estudi prova pilot de restricció de trànsit a la Pl. de la Vila
- Reductors de velocitat, Nova senyalització vertical, Passos de vianants, ...
- Actuació progressiva a la xarxa bàsica (especialment en aquells trams que formen part de la ronda) i implantació de recorreguts segurs (Camins Escolars)

- Aparcaments

- Augment de les places d'aparcament (quantitat)
- Augments dels usos (rotació i optimització de reserves)
 - Aparcaments solars Canyamars, Can Maians, Can Jaumetó, ...
 - Cordó d'aparcaments als carrers Pius XII, Ignasi Bufalà i Vidal i Barraquer
 - Noves zones de rotació (aparcament vinculat al comerç)
 - Revisió i regularització de reserves (CiD, mobilitat reduïda, ...)

- Manteniment i conservació

Millora en les pavimentacions de voreres i calçades.

8. DESENVOLUPAMENT DEL PLA D'ACCESSIBILITAT:

Un cop acabat de redactar el Pla d'accessibilitat, i després de rebre el vist i plau tècnic dels responsables municipals, seria adient aprovar-lo per part de l'ajuntament. Aquesta aprovació no serà com a pla d'inversions sinó com a compromís tècnic i polític davant els col·lectius i la ciutadania de vetllar per l'accessibilitat, en la progressiva transformació del municipi en accessible.

Val a dir que les pròpies obres de manteniment, o les millores en instal·lacions i serveis ja seran una bona ocasió per aprofitar en refer accessibles molts detalls. Així s'aniran eliminant partides pressupostàries del Pla perquè ja es veuran acomplides.

També es proposa que l'ajuntament prevegi diversos mecanismes de seguiment del Pla per part dels operadors municipals, en termes de seguiment tècnic, pressupostari i actualització dels indicadors.

Una bona pràctica és que l'ajuntament addicionalment sigui flexible portant a terme actuacions puntuals urgents, com a resposta a peticions o necessitats imminents que sorgeixin per part dels usuaris. No cal esperar a les etapes finals del Pla a determinades qüestions que puguin anar sorgint si es poden resoldre sobre la marxa.

Tal com diu la llei, el Pla d'accessibilitat s'haurà d'anar actualitzant successivament amb una periodicitat concreta. El més adient és que sigui el propi Ajuntament qui estableixi de manera singular o periodificada la seva revisió o actualització, d'acord amb els terminis normatius.



9. RECULL D'ACCIONS COMPLEMENTÀRIES

El Pla d'accessibilitat pot ser el desencadenant d'altres accions de promoció de l'accessibilitat, també pot consolidar o impulsar altres accions o bones pràctiques que ja es portaven a terme.

Exemples d'accions complementàries del Pla:

- ⇒ Establiment de grups de treball i grups de seguiment del pla.
- ⇒ Presentació d'indicadors de l'evolució de l'estat de l'accessibilitat, cada un cert temps, de cara als col·lectius i/o la ciutadania.
- ⇒ Establir mecanismes de participació dels col·lectius en temes d'accessibilitat municipal, sempre en clau de col·laboració, no d'exigència.
- ⇒ Actuacions complementàries en àmbits no contemplats en el pla: habitatge, establiments comercials i altres locals de pública concurrència no municipals, polígons industrials, determinades urbanitzacions residencials extenses, etc.
- ⇒ Tasques de promoció de l'accessibilitat, mesures de foment, campanyes d'informació a la ciutadania, formació a les escoles, etc.

10. EQUIP REDACTOR

Aquest Pla d'Accessibilitat de Vilassar de Dalt ha estat redactat per l'equip de persones de l'estudi d'arquitectura de M^a Mercè Corominas Noguera- arquitecta, col·legiada 15.101-7.

11. AGRAÏMENTS

L'equip redactor d'aquest pla d'accessibilitat vol agrair la bona disposició que han dispensat amb ell els membres de l'Ajuntament de Vilassar de Dalt, facilitant en tot moment el nostre treball.

